

## Spis treści

1. Cel zamówienia: .....	2
2. Definicje. ....	3
3. Przedmiot zamówienia: .....	7
3.1. Ogólne wymagania techniczne .....	7
3.2. Charakterystyka CMS. ....	8
3.2.1. Założenia dotyczące architektury informacji serwisów.....	9
3.2.2. Wytyczne dotyczące najważniejszych szablonów.....	10
3.2.3. Wytyczne odnośnie do graficznego interfejsu użytkownika .....	14
3.2.4. Wdrożenie podstawowych funkcjonalności .....	17
3.2.5. Wdrożenie dodatkowych funkcjonalności.....	27
3.2.6. Przeprowadzenie szkoleń użytkowników.....	29
3.2.7. Stworzenie dokumentacji technicznej. ....	30
3.2.8. Zapewnienie platformy sprzętowej, na której serwis zostanie umieszczony. ....	30
3.2.9. Zakup oprogramowania oraz licencji. ....	31
3.2.10. Udzielenie przez Wykonawcę gwarancji na dostarczony serwis. ....	31
3.3. Harmonogram. ....	31
3.3.1. Etapy wdrożenia .....	31
3.3.2. Przewidywany sposób zarządzania projektem. ....	32
3.3.3. Sposób zarządzania jakością i ryzykiem wytwarzania oprogramowania. ....	32
Załącznik Nr 1 do OPZ (Pliki) .....	1
Załącznik nr 2 do OPZ (Wykaz Licencji) .....	1
Załącznik nr 3 do OPZ (Polityka Prywatności).....	1
Załącznik nr 4 do OPZ (Porozumienie).....	1

# Opis przedmiotu zamówienia

---

## 1. Cel zamówienia:

Celem zamówienia jest wykonanie trzech niezależnych serwisów internetowych wraz z systemem zarządzania treścią (CMS), mapą, licznikiem, systemem organizacji szkoleń, przeniesieniem autorskich praw majątkowych, praw pokrewnych do utworów związanych z wykonaniem przedmiotu zamówienia, jego serwisowaniem i doskonaleniem, usługami gwarancyjnymi z uwzględnieniem wymagań wynikających z bieżących oczekiwań użytkowników i konsultantów oraz usługą jego hostowania.

Serwisy będą działać na rzecz:

- Wspólnego Sekretariatu Technicznego Programu Współpracy Transgranicznej Rzeczpospolita Polska – Republika Słowacka 2007-2013 - WST PL-SK (od 01.01.2016 r. komórka nosić będzie nazwę: Wspólny Sekretariat Techniczny Programu Interreg V-A Polska – Słowacja 2014-2020 – WST PL-SK),
- Wspólnego Sekretariatu Technicznego Współpracy Transgranicznej Południowy Bałtyk 2007–2013 - WST PB (od 01.07.2015 r. komórka nosić będzie nazwę: Wspólny Sekretariat Programu Interreg Południowy Bałtyk 2014-2020 – WS PB),
- Wspólnego Sekretariatu Programu Współpracy INTERREG Polska – Saksonia 2014-2020 (WS PL-SN).

## 2. Definicje.

**AI** - Architektura Informacji, czyli pokazanie struktury serwisu za pomocą grafu.

**ATOM** – standard kanałów informacyjnych mających zastąpić RSS.

**API Publiczne** – (ang. Public Application Programming Interface) - elementy kodu źródłowego opisane słowem kluczowym „public” bądź „protected” (dla języków programowania, które wspierają model obiektowy są to klasy, atrybuty klas, funkcje, interfejsy, definicje interfejsów).

**API Prywatne**– (ang. Private Application Programming Interface) - elementy kodu źródłowego opisane słowem kluczowym „private” bądź bez opisu (dla języków programowania, które wspierają model obiektowy są to modyfikatory na obiekcie).

**Artykuł** – tekst (wraz z opcjonalnymi dodatkami multimedialnymi takimi jak zdjęcia, wideo, audio itp.) opatrzone tytułem, tekstem zapowiadającym, treścią właściwą oraz podpisem składającym się z daty i godziny utworzenia, opublikowania i modyfikacji, a także imienia i nazwiska autora. Artykuł może zostać podzielony na części (stronicowany), z których każda będzie wyświetlana indywidualnie z możliwością nawigacji pomiędzy tymi częściami.

**Błąd Krytyczny** - brak działania środowiska produkcyjnego, praca nie może być kontynuowana, operacja krytyczna dla procesu biznesowego jest niemożliwa. Awarie Krytyczne mają jedną lub więcej z poniższych cech:

- a) Dane biznesowe zostały uszkodzone;
- b) Funkcjonalność Krytyczna („Serwis”) udokumentowana w Projekcie Technicznym nie działa;
- c) System w zakresie Funkcjonalności Krytycznych przerywa działania i nie daje się uruchomić pomimo prób;

**Błąd Niekrytyczny** - utrudnia działanie w środowisku produkcyjnym w zakresie Funkcjonalności Krytycznej i uniemożliwia działanie w zakresie pozostałych funkcjonalności. W tym kontekście „utrudnia” oznacza istnienie sposobu jego obejścia (co może mieć wpływ na wygodę w użyciu lub wymagać procedur ręcznych). „Uniemożliwia” oznacza brak możliwości znalezienia sposobu na jego obejście.

**Błąd Zwykły** - Wszelki błąd nie będący Błędem Krytycznym lub Błędem Niekrytycznym;

**Captcha** – ang. *Completely Automated Public Turing Test to Tell Computers and Humans Apart* – rodzaj techniki stosowanej jako zabezpieczenie w formularzach na stronach WWW. Dla przesłania danych konieczne jest przepisanie treści z pliku graficznego (zazwyczaj losowo dobranych znaków bądź krótkiego wyrazu). Rodzaj stosowanego zabezpieczenia *Captcha* musi być zgodny z WCAG 2.0 (poziom AA)

**CMS** – ang. *Content Management System* (CMS) - system zarządzania treścią jest to aplikacja internetowa lub ich zestaw, pozwalająca na łatwe utworzenie serwisu WWW (jednego bądź kilku) oraz jego późniejszą aktualizację i rozbudowę przez redakcyjny personel nietechniczny. Kształtowanie treści i sposobu prezentacji w serwisie zarządzanym przez CMS odbywa się za pomocą prostych w obsłudze interfejsów użytkownika, zazwyczaj w postaci stron WWW zawierających rozbudowane formularze.

**CSS** – ang. *Cascading Style Sheets* – język służący do opisu formy prezentacji (wyświetlania) stron WWW. Można nim opisać sposób prezentacji elementów dokumentów internetowych, takich jak rodzina czcionek, kolor tekstu, marginesy, odstęp międzywierszowy lub nawet pozycja danego elementu względem innych elementów bądź okna przeglądarki. Wykorzystanie arkuszy stylów daje znacznie większe możliwości pozycjonowania elementów na stronie niż oferuje sam (X)HTML. CSS został stworzony w celu odseparowania struktury dokumentu od formy jego prezentacji. Separacja ta zwiększa zakres dostępności witryny, zmniejsza zawartość dokumentu, ułatwia wprowadzanie zmian w strukturze dokumentu. CSS ułatwia także zmiany w renderowaniu strony w zależności

od obsługiwanego medium (ekran, palmtop, dokument w druku, czytnik ekranowy). Stosowanie zewnętrznych arkuszy CSS daje możliwość zmiany wyglądu wielu stron naraz bez ingerowania w sam kod (X)HTML, ponieważ arkusze mogą być wspólne dla wielu dokumentów.

**Dodatek** – w systemie CMS wykonuje pewne dodatkowe działania w tle, np. formatuje treść i ukrywają adres e-mail w treści artykułu.

**Dział** – patrz: **Kategoria**

**Dostęp do zawartości statycznej** – funkcjonalność polegająca na wyświetlaniu statycznych tekstów, dokumentów i innego rodzaju zawartości multimedialnej.

**Dostęp do zawartości dynamicznej** – funkcjonalność umożliwiająca prezentację zawartości tworzonej na bieżąco poprzez informacje pobierane z baz danych, generowane z każdym ich wywołaniem na podstawie zdefiniowanych reguł.

**Dzień roboczy** – każdy dzień tygodnia za wyjątkiem niedziel, dni ustawowo wolnych od pracy oraz sobót.

**Funkcjonalność Krytyczna** – patrz Serwis.

**GUI** – (ang. *Graphical User Interface*) graficzny interfejs użytkownika, widoki graficzne stron, inaczej środowisko graficzne) – ogólne określenie sposobu prezentacji informacji przez komputer oraz interakcji z użytkownikiem/internautą.

**Javascript** – *JavaScript* (JS) – obiektowy skryptowy język programowania, stosowany na stronach internetowych. Skrypty służą m.in. do zapewnienia interaktywności poprzez reagowanie na zdarzenia, sprawdzanie poprawności formularzy lub budowania elementów nawigacyjnych, interaktywnych itp.

**Kategoria** – służy do logicznego grupowania stron w ramach serwisu. Kategoria może zawierać kategorie podrzędne (podkategorie) tworząc w ten sposób hierarchiczną strukturę zawartości serwisu. Kategoria może posiadać swoją stronę opartą o dowolny szablon lub w szczególności o szablon prezentujący listę podkategorii i/lub stron zawartych w danej kategorii.

**Komponent** – element CMS pozwalający stworzyć treść i dodać zdjęcia oraz opublikować zebrane materiały. Z danych zgromadzonych przez komponenty korzystają moduły.

**Moduł** – fragment CMS zawierający określony zbiór funkcjonalności, np. moduł zarządzania użytkownikami, uprawnieniami, szablonami, wyszukiwarka, czat, mapa serwisu, forum dyskusyjne, galeria, często zadawane pytania (FAQ), księga gości itp. Moduł może posiadać kategorie i strony oraz może być elementem składowym strony w przypadku np. wyszukiwarki.

**Newsletter** – elektroniczna forma biuletynu rozsyłanego za pomocą poczty elektronicznej do zarejestrowanych użytkowników lub zdefiniowanej grupy odbiorców.

**Serwis internetowy** – internetowy serwis informacyjny poszerzony o różnorodne funkcje internetowe, dostępny z jednego adresu internetowego. Treść serwisu stanowią najczęściej: dział aktualnych wiadomości, prognoza pogody, katalog stron WWW, czat, forum dyskusyjne oraz mechanizmy wyszukiwania informacji w nim samym lub w zewnętrznych zasobach internetu.

**Powiadamianie** – informacje o nowych treściach na stronie internetowej i/lub zdefiniowanych zdarzeniach przesyłane automatycznie pocztą elektroniczną do zarejestrowanych użytkowników lub zdefiniowanej grupy odbiorców.

**Projekt** – niniejsze przedsięwzięcie realizowane przez Wykonawcę na rzecz Zamawiającego zgodnie z umową zawartą między nimi oraz wymaganiami zawartymi w SIWZ.

**Rejestr zmian** – lista modyfikacji funkcjonalności lub wyglądu serwisu zatwierdzonych przez Zamawiającego aktualizowana na bieżąco przez Wykonawcę.

**RSS** – ang. *Really Simple Syndication* – oparta na języku XML technika przesyłania nagłówków wiadomości.

**RWD** – ang. *Responsive Web Design*. Ideą responsywności jest tworzenie stron internetowych, które nie będą się rozciągać wypełniając okno przeglądarki, a w zależności od rozmiaru urządzenia, będą

prezentować użytkownikowi zróżnicowany, najbardziej optymalny dla jego rozdzielczości (oraz urządzenia - smartfonu, tabletu czy też komputera) układ treści.

**Serwis** – oznacza serwis internetowy/intranetowy WST PB, ST PL-SN, WST PL-SK.

**SLA** – ang. *Service Level Agreement* – umowa utrzymania i systematycznego poprawiania ustalonego między klientem a usługodawcą poziomu jakości usług poprzez stały cykl obejmujący: uzgodnienia, monitorowanie usługi, raportowanie, przegląd osiąganych wyników.

**SSL** – ang. *Secure Socket Layer* – protokół typu klient-serwer pozwalający na nawiązanie bezpiecznego połączenia z użyciem certyfikatów x509. Umożliwia bezpieczną transmisję zaszyfrowanego strumienia danych.

**Szablon** – opis wyglądu strony WWW, będący wzorcem wykonania strony na podstawie zdefiniowanych wcześniej schematów, służący do prezentacji artykułów na stronach o identycznym układzie graficznym, ale o innej zawartości.

**System CMS** – patrz: **CMS**

**Testy UAT** – ang. *User Acceptance Tests* – testy, których celem nie jest wykrycie błędów, a jedynie uzyskanie formalnego potwierdzenia wykonania oprogramowania odpowiedniej jakości.

**Testy automatyczne** - rodzaj testów, w których opisane są krok po kroku czynności, jakie ma wykonać oraz jak powinien w takiej sytuacji reagować program, zgodnie z rolą podaną w scenariuszu. Osoba testująca sprawdza efekt swoich działań i w przypadku problemów odnotowuje zastrzeżenia.

**UIUX** – ang. *User Interface and User Experience* czyli projekt interfejsu, który ma za zadanie wywołać pozytywne doświadczenie użytkownika. Najczęściej przedstawiany w postaci makiety, szkicu, schematu przyszłej strony. Na podstawie UIUX przygotowywane jest GUI.

**Unicode** – uniwersalny standard kodowania znaków przypisujący unikalny numer każdemu znakowi, niezależny od używanej platformy, programu czy języka.

**URL** – ang. *Uniform Resource Locator* – zunifikowany format odnośników (adresów) wskazujący lokalizację zasobu.

**Utrzymanie serwisu** – obejmuje obsługę administracyjną serwisu (usługi hostingu serwera, usługę backupu, zapewnienie bezpieczeństwa serwera, serwisu baz danych oraz danych osobowych), obsługę techniczną serwisu, obsługę redakcyjną serwisu oraz pozostałe usługi dodatkowe spełniające wymagania techniczne Zamawiającego.

**W3C** – ang. *World Wide Web Consortium* (W3C) to organizacja, która zajmuje się ustanawianiem standardów pisania i przesyłu stron www.

**Walidacja** – sprawdzenie poprawności.

**WCAG** – ang. *Web Content Accessibility Guidelines* (polskie tłumaczenie: Wytyczne dotyczące dostępności treści internetowych) – zbiór dokumentów opublikowany przez WAI (*Web Accessibility Initiative* (polskie tłumaczenie: Inicjatywa dostępności do sieci) – inicjatywa W3C mająca na celu zwiększenie szeroko rozumianej dostępności stron www) zawierający zalecenia dotyczące tworzenia dostępnych serwisów internetowych. W ramach WCAG muszą zostać spełnione wymagania **Rozporządzenia Rady Ministrów z dnia 12.04.2012 roku w sprawie Krajowych Ram Interoperacyjności, minimalnych wymagań dla rejestrów publicznych i wymiany informacji w postaci elektronicznej oraz minimalnych wymagań dla systemów teleinformatycznych**

**Wersja robocza** – wersja artykułu w trakcie tworzenia przez redaktorów, przed publikacją w serwisie.

**Wsparcie techniczne** – patrz: **Utrzymanie serwisu**.

**WYSIWYG** – ang. *What You See Is What You Get* co znaczy dosłownie *To Co Widzisz Jest Tym Co Otrzymasz* – akronim stosowany w informatyce dla określenia metod, które pozwalają uzyskać wynik w publikacji identyczny lub bardzo zbliżony do obrazu na ekranie. Programy spełniające założenia WYSIWYG prezentują na monitorze komputera dane (tekstowe, graficzne) w sposób jak najbardziej zbliżony do uzyskanego po ich wydrukowaniu lub innym przeniesieniu do postaci fizycznej.

**Wyszukiwarka** – funkcjonalność systemu polegająca na możliwości odnalezienia treści zawartej w serwisie lub wielu serwisach obsługiwanych przez system na podstawie słów i ich kombinacji.

**Wyszukiwarka lokalna** - funkcjonalność systemu zapewniająca funkcjonalność wyszukiwarki dla ograniczonego obszaru strony, kategorii lub serwisu.

**XHTML** – ang. *Extensible HyperText Markup Language* – rozszerzalny hipertekstowy język znaczników – język służący do tworzenia stron WWW. XHTML jest następcą języka HTML. Specyfikację języka XHTML przygotowuje organizacja W3C.

### 3. Przedmiot zamówienia:

#### 3.1. Ogólne wymagania techniczne

- 3.1.1. Komunikacja z Wykonawcą będzie prowadzona w językach polskim i/lub angielskim.
- 3.1.2. Proces projektowania Serwisów będzie oparty na zasadach projektowania zorientowanego na użytkownika. Wykonawca w razie potrzeby będzie prowadził spotkania z Zamawiającym, na których zostaną doprecyzowane wymagania odnośnie do architektury informacji, grafiki czy funkcjonalności Serwisów.
- 3.1.3. Serwis ma zostać wykonany z zastosowaniem najlepszych praktyk w dziedzinie budowania witryn WWW i w zgodności z najnowszymi standardami, które wyznacza W3C (*World Wide Web Consortium*).
- 3.1.4. Architektura informacji serwisu internetowego, jego funkcjonalności oraz szata graficzna muszą być zgodne z:
- a) art. 6 ust. 4 oraz art. 7 Rozporządzenia **Ministra Spraw Wewnętrznych i Administracji** z dnia 29 kwietnia 2004 r. w sprawie dokumentacji przetwarzania danych osobowych oraz warunków technicznych i organizacyjnych, jakim powinny odpowiadać urządzenia i systemy informatyczne służące do przetwarzania danych osobowych (Dz.U.2004.100.1024 ze zm.)
  - b) Ustawą z dnia 17 lutego 2005 r. o informatyzacji działalności podmiotów realizujących zadania publiczne (Dz. U. 2013 poz. 235 z późn. zm.) wraz z aktami wykonawczymi,
  - c) Ustawą z 18 lipca 2002 r. o świadczeniu usług drogą elektroniczną (Dz. U. 2013 poz.1422) wraz z aktami wykonawczymi,
  - d) Rozporządzeniem Rady Ministrów z dnia 12 kwietnia 2012 r. w sprawie Krajowych Ram Interoperacyjności, minimalnych wymagań dla rejestrów publicznych i wymiany informacji w postaci elektronicznej oraz minimalnych wymagań dla systemów teleinformatycznych (Dz. U. z 2012 poz. 526),
- oraz dostosowane do standardów:
- e) **Responsive Web Design (RWD)** - zgodnie z zasadami RWD, wygląd graficzny strony internetowej powinien zmieniać swój stan po przekroczeniu pewnych punktów granicznych (*breakpoints*) w szerokości obszaru przeglądarki, w którym wyświetlana jest strona internetowa.
  - f) Serwis powinien zostać zaprojektowany przy użyciu punktów granicznych:
    - a. Desktop: 1024px (szerokość wyjściowa)
    - b. Tablet: 768px
    - c. Mobile: 320px
  - g) **Web Content Accessibility Guidelines (WCAG 2.0)** - rozwiązania w zakresie dostępu przez osoby z różnymi rodzajami niepełnosprawności muszą być zgodne z rekomendacjami zawartymi w dokumentach:
    - a. Fundacja Widzialni „Podręcznik dobrych praktyk”: <http://widzialni.org/wcag-20-podrecznik-dobrych-praktyk,m.mg,5,51>
    - b. Fundacja Widzialni - metodologia badania stron: <http://widzialni.org/container/metodologia-badania-dostepnosc-stron-www.pdf>
    - c. Fundacja Integracja - podręcznik „Dostępność serwisów internetowych” Dobre praktyki w projektowaniu serwisów internetowych dostępnych dla osób z różnymi rodzajami niepełnosprawności <http://dostepnestrony.pl/o-projekcie/ii-edycja-projektu/podrecznik-dostepnosc-serwisow-internetowych/>
- 3.1.5. Wykonawca wraz z kompletnym kodem źródłowym i pełną kopią bezpieczeństwa serwisu musi przekazać Zamawiającemu nieodpłatnie wszystkie licencje niezbędne do prawidłowego działania serwisu, umożliwiające szybką zmianę dostawcy usług hostingowych oraz uruchomienie



serwisu z zachowaniem gwarantowanej jakości usług hostingowych. Wykaz wszystkich licencji niezbędnych do prawidłowego działania serwisu stanowi.

3.1.6. Serwis winna cechować:

- a) dostępność (obsługa przez najpopularniejsze przeglądarki internetowe: Firefox 34.x i wyższe, Chrome 40.x i wyższe, MS Internet Explorer 11.x i wyższe, Opera 27.x i wyższe, Safari 7.x i wyższe oraz WebKit Mobile 7.x i wyższe, Chrome Mobile 34.x i wyższe, OperaMini 7.x i wyższe, IEMobile 10.x i wyższe oraz dla trzech wcześniejszych wersji przeglądarek,
- b) otwartość, skalowalność, możliwość elastycznego zarządzania modułami funkcjonalnymi;
- c) bezpieczeństwo.

3.1.7. Serwis powinien być zbudowany w oparciu o 3-warstwowy model aplikacji (warstwa prezentacji, logiki, danych) z uwzględnieniem zmian w zakresie technologii ICT oraz zapewniać możliwość szybkiej zmiany dostawcy usług hostingowych.

3.1.8. Serwis musi zawierać informacje dotyczące polityki prywatności zgodnie ze wzorem określonym w Załącznik nr 3 do OPZ (Polityka Prywatności).

3.1.9. Serwis musi zapewniać pozyskanie zgody na przetwarzanie danych osobowych od osób tworzących profil dostępowy do niego. Utworzenie profilu logowania się dla użytkownika nie może nastąpić bez uzyskania zgody na przetwarzanie jego danych osobowych.

3.1.10. Wykonawca jest zobowiązany do systematycznych aktualizacji systemu zarządzania treścią pod kątem bezpieczeństwa w ramach gwarancji udzielonej Zamawiającemu.

3.1.11. Nie dopuszcza się przechowywania treści jedynie w postaci statycznych stron internetowych.

3.1.12. Wykonawca zapewni optymalizację kodu strony ułatwiającą pozycjonowanie treści serwisu w najpopularniejszych wyszukiwarkach internetowych.

3.1.13. Kod dostarczonego rozwiązania musi być jawny i dostarczony w takiej postaci, aby zamawiający był w stanie prześledzić jego działanie pod kątem bezpieczeństwa. Zabronione jest korzystanie z mechanizmów szyfrujących typu *ioncube*.

3.1.14. Dostęp do paneli administracyjnych oraz logowania dla użytkowników musi być zabezpieczony poprzez wykorzystanie certyfikatów SSL dostarczonych przez Zamawiającego. Użyty do tego celu certyfikat ma być zaufany przez WebTrust.

3.1.15. Wykonawca po ustaniu okresu serwisowania i hostingu zobowiązany jest do przekazania Zamawiającemu zarchiwizowanej wersji całego serwisu, łącznie z bazami danych oraz instalacji serwisu w miejscu wskazanym przez Zamawiającego.

3.1.16. Wykonawca nie później niż 7 dni roboczych po podpisaniu protokołu końcowego uruchomi wersję testową serwisu, która cały czas będzie odzwierciedleniem funkcjonalnym wersji produkcyjnej.

3.1.17. Wykonawca musi spełnić wszystkie wymagania określone w OPZ i SIWZ.

### **3.2. Charakterystyka CMS.**

W ramach CMS musi istnieć możliwość publikowania niezależnych treści w każdym ze wskazanych serwisów: WST PL-SK, WS PB, WS PL-SN i/lub kategoriach serwisu przy zachowaniu odpowiednich szablonów charakterystycznych dla poszczególnych serwisów i/lub kategorii. Przy zachowaniu funkcjonalności, która pozwoli na edycję treści w wybranym źródłowym miejscu. Jeżeli zaistnieje powielona treść z wybranego modułu na innych stronach serwisu to musi być automatycznie aktualizowana na podstawie zmian wprowadzonych w treści źródłowej.

Serwis ma wykorzystywać CMS umożliwiający jego dalszy rozwój po wygaśnięciu Umowy z Wykonawcą, a w szczególności zmianę szaty graficznej, nagłówka i stopki oraz układu menu nawigacyjnego i rozmieszczenia poszczególnych elementów serwisu.

Serwis wraz z CMS ma wykorzystywać wyłącznie:

- a) technologie umożliwiające dalsze wykorzystywanie i rozwój platformy bez konieczności zakupu licencji, bądź



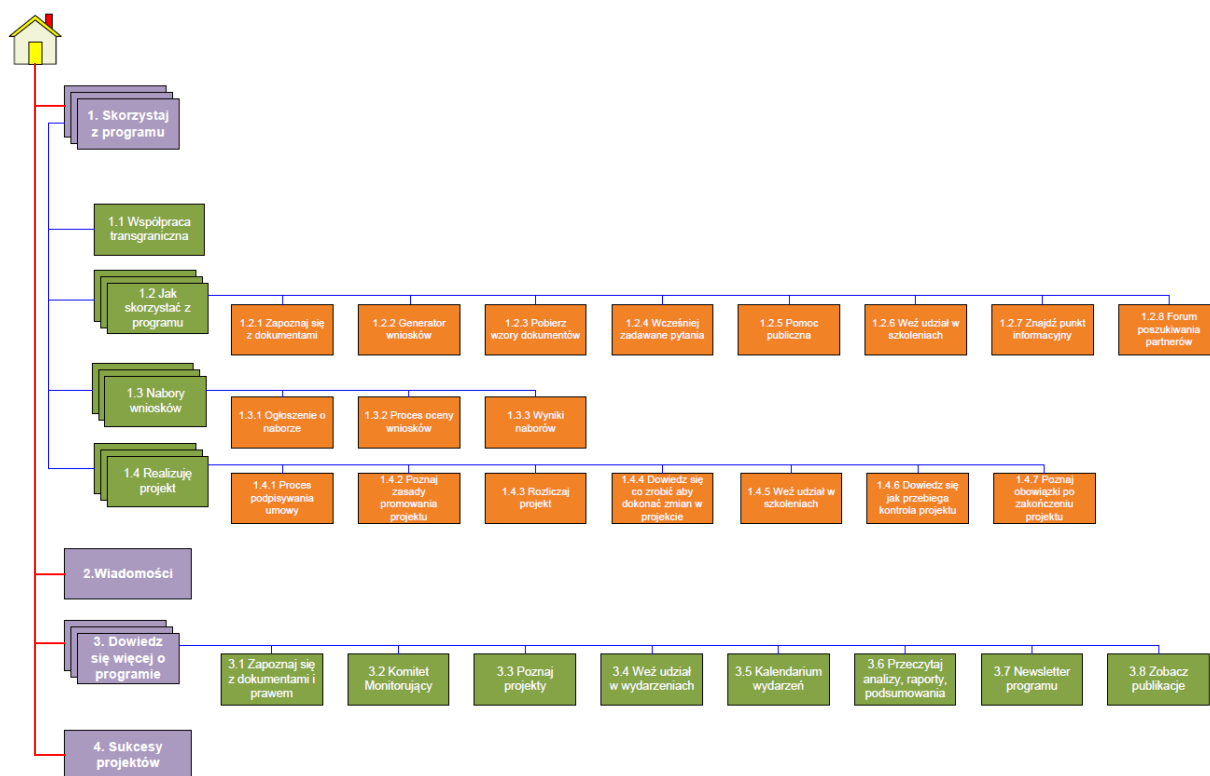
- b) technologie umożliwiające dalsze wykorzystywanie i rozwój platformy przy użyciu oprogramowania, dla którego koszt zakupu licencji jest równy zero, bądź
- c) pozostałe technologie, z tym, że Wykonawca zobowiązany jest pokryć wszystkie koszty licencji niezbędne do uruchomienia systemu.

System CMS powinien opierać się o system zarządzania bazą danych.

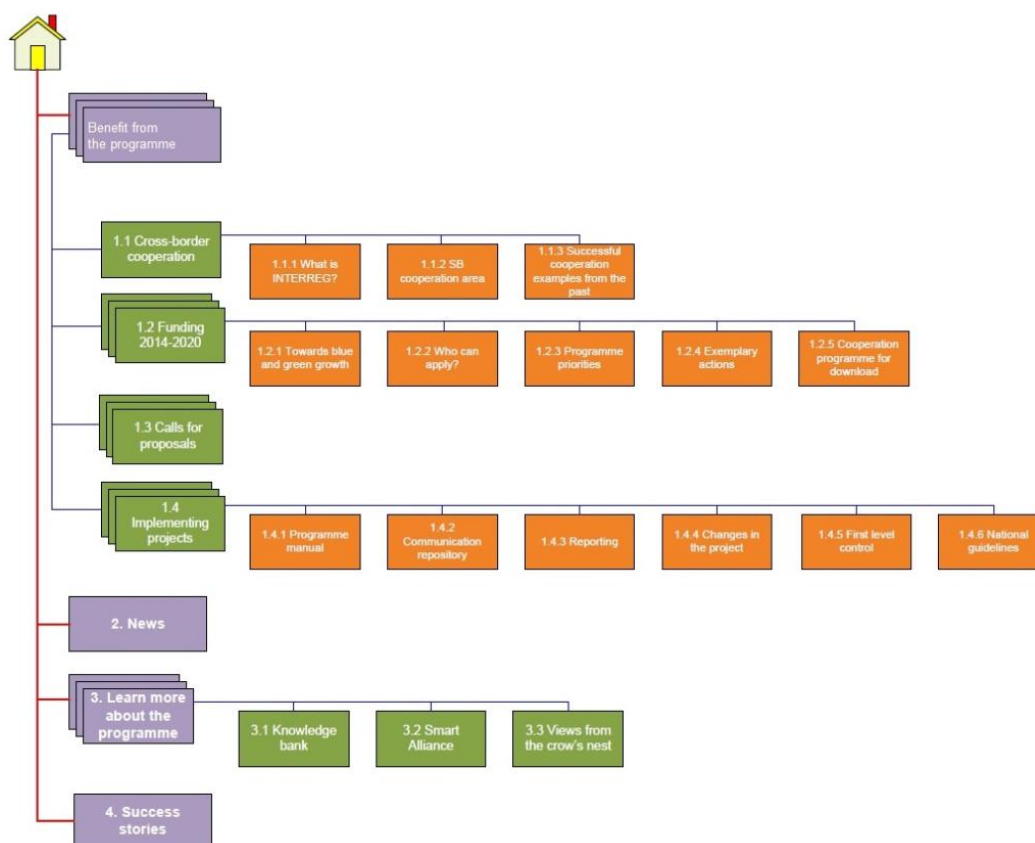
Zamawiający przewiduje, że wykonanie całości zamówienia zostanie wykonane wieloetapowo z zastrzeżeniem, że podstawowa funkcjonalność przedmiotu zamówienia zostanie poprawnie **uruchomiona w nieprzekraczalnym terminie do 31.08.2015 r.**

### 3.2.1. Założenia dotyczące architektury informacji serwisów

- Dla programu PL-SK i PL-SN



- Dla programu PB



Wykonawca po uzgodnieniu ostatecznej architektury informacji serwisów Wspólnych Sekretariatów powinien we własnym zakresie przygotować serwisy, które zostaną uzupełnione treścią przez przeszkolonych redaktorów Wspólnych Sekretariatów.

### 3.2.2. Wytyczne dotyczące najważniejszych szablonów

#### 3.2.7.1 Strona główna

- Strona główna służy do rozprowadzenia ruchu po serwisie i skierowania użytkowników do odpowiednich działów, w zależności od ich potrzeb.
- W generalnym schemacie budowy strony możemy wyróżnić trzy sekcje – nagłówek, treść (paski) oraz stopkę.
- Nagłówek powinien być zbudowany z logotypu programu, nazwy programu, flagi Unii Europejskiej. W sekcji nagłówka powinna istnieć możliwość umieszczenia dodatkowych zdjęć lub grafik oprócz koniecznych logotypów. Umieszczenie logo powinno być elastyczne. Menu główne składa się z następujących elementów:

1) dla programu PL-SK i PL-SN: O programie, Wiadomości, Sukcesy projektów, Kontakt,

2) dla programu PB: Contact, Events, Member area, Programme Area.

W tej sekcji powinno się zmieścić do 6 elementów. W tej samej linii co menu główne powinna się znaleźć wyszukiwarka, jak i ikony oferujące możliwość przełączenia na wersje językowe w przypadku stron programu PL-SK i PL-SN.

- Pasek „Skorzystaj z programu”/”Benefit from the programme” (nr 1):

Jest to część serwisu odpowiadająca za informacje użyteczne, pozwalające Internaucie znaleźć dofinansowanie dla siebie, a jeśli użytkownik już realizuje projekt – znajdzie w tej sekcji kroki, które musi podjąć w celu sprawniej realizacji swojej inwestycji. Jest przeznaczony dla ludzi zainteresowanych skorzystaniem z programu lub już z niego korzystających. Ta część serwisu składa

się z czterech elementów. Dodatkem do elementów jest opcjonalny link „Zobacz także”, który pozwala na linkowanie do modułów nie mieszczących się w czteroelementowej sekcji. Może on zostać wykorzystany w celu późniejszego rozwoju serwisu. Dla osób realizujących już projekty z programu przeznaczono ostatni link („Realizuję projekt”/„Implementing projects”), który działa inaczej niż pozostałe. Po kliknięciu w ten link powinna rozwinąć się sekcja ze zbiorem linków do odpowiednich podstron. Kliknięcie nie przeładowuje strony ani nie przenosi na inną, a wyłącznie rozwija sekcję poniżej.

- Pasek „Wiadomości”/„News” (nr 2):
- Miejsce na aktualności o programie. Pasek „Wiadomości”/„News” – możliwość zamieszczenia do 6 wiadomości. Liczba i rozmiar widocznej wiadomości powinien być określony przez konkretny program (system elastyczny). Treść wyświetlającej się wiadomości w widoku podstawowym – maksymalnie 500 znaków w każdej z wersji językowych. Kliknięcie „czytaj dalej” przekierowuje na podstronę bez limitu znaków, z możliwością wgrywania obrazów i krótkich filmów video.
- Pasek „Dowiedz się więcej o programie”/„Learn more about the programme” (nr 3):  
Jest to część serwisu nastawiona na informację i edukowanie o programie. W widoku podstawowym również składa się z czterech elementów, symetrycznie do poprzedniej. Następne elementy są zwinięte i dostępne po kliknięciu w przycisk: „Rozwiń, aby zobaczyć więcej”. Kliknięcie we wspomniany przycisk powoduje wyświetlenie wszystkich dodatkowych linków i przesunięcie pozostałej zawartości strony w dół. Strona nie przeładowuje się. Sekcja ta zawiera informacje teoretyczne – zasady, podstawy prawne oraz informacje praktyczne – szkolenia i konferencje. Jest to część przeznaczona przede wszystkim dla beneficjentów lub potencjalnych beneficjentów, ale także dla wszystkich ludzi mogących być zainteresowanymi programem.
- System powinien umożliwiać zmianę kolejności pasków nr 1-3 – indywidualnie dla każdego z programów. Konieczne jest zapewnienie możliwości zmiany nazwy danego paska oraz zmiany jego koloru.
- Konieczne jest zapewnienie możliwości wyboru ikon i zmiany ich kolejności na paskach z zastrzeżeniem, że w pasku nie znajdą się więcej niż 4 ikony.
- Pasek „Sukcesy projektów”/„Success stories” (nr 4) ze zdjęciami: Jest to część prezentująca osiągnięcia programu, a do momentu pojawienia się rzeczowych efektów może ona prezentować projekty z poprzedniej perspektywy finansowej lub cele, które stawiane są przed programem do osiągnięcia. Sekcja pozwala na skrótowe przedstawienie wybranego sukcesu (projektu) i wybranych efektów działania programu. Część przedstawiająca sukces programu składa się ze zdjęcia, apli zawierającej nazwę projektu, poziom dofinansowania. Część informująca o efektach działań to poziomy pasek znajdujący się pod częścią z sukcesami programu, na którym przewidziano możliwość umieszczenia do 3 efektów w zwężonej formie tekstowej np. „13 509 km dróg”, „7 mostów” itp. System powinien zapewnić suwak na maksymalnie 5 obrazów – wyświetlanych jako kropki. Powinien mieć opcję manualnej zmiany przez osobę odwiedzającą stronę, Liczba kropek powinna jednak zależeć od tego, ile obrazów zostało wgranych. Podpis powinien się zmieniać wraz ze zdjęciem. Kliknięcie w tytuł projektu powinno przekierować na podstronę projektu, na której nie ma limitu znaków, jest możliwość zamieszczenia kolejnych zdjęć i filmów video.
- Stopka - powinna być dość elastyczna (opcja wprowadzania nowych elementów),
- Na stronie głównej musi znajdować się w widocznym miejscu przekierowanie na starą stronę. Nowe strony w przypadku programu PL-SK i PB będą pod dawnym adresem www, a zatem adres starej strony powinien zostać zmieniony.

### 3.2.7.2 Podstrony

Podstrony otwierają się w bieżącym oknie. System powinien pozwalać na zaznaczanie linków zewnętrznych. System powinien umożliwić użytkownikowi decyzję, czy tylko otworzyć, czy pobrać dokumenty. System musi pozwalać na dodawanie nowych ikon/modułów/podstron. Na każdym poziomie architektury informacji (poza stroną główną) będzie możliwość użycia każdego typu szablonu.

#### a) Instrukcja

Instrukcja ma na celu zaprezentowanie długich informacji podzielonych na sekcje, które użytkownik może skonsumować niezależnie od siebie. Treść nie jest dzielona na strony, a w całości znajduje się na jednej stronie. Pomiedzy sekcjami tekstu można poruszać się przy użyciu specjalnych kotwic - linków. Wspomniane specjalne linki (kotwice) umieszczono z lewej strony tekstu. Strony tego typu opierają się na strategii poszukiwania przez użytkowników słów-kluczy, dlatego tak ważne jest odpowiednie tworzenie nazw sekcji, aby użytkownik w łatwy sposób mógł zdecydować, w której sekcji znajdzie interesujące go informacje.

Na dole strony, nad stopką, znajdują się linki do portali społecznościowych.

#### b) Strona tekstowa

Strona służy dostarczeniu informacji na konkretny temat, np. opisaniu pewnego wydarzenia. Może zawierać linki, pliki do pobrania, tabele, kolumnę „Zobacz także” oraz różne formy wyróżnienia tekstu. Elementy zaprezentowane na makiecie, np. „Dobre rady” lub „Bardzo ważne informacje” stanowią propozycje do wykorzystania, nie są obowiązkowe. Na makietach zostały zaprezentowane różne formy wyróżniania tekstu. Są to propozycje, z których będzie można skorzystać przy edycji tekstu przy wykorzystaniu edytora tekstu w systemie CMS. Treść nie powstaje w sposób automatyczny, lecz jest w całości wpisywana przez redaktora.

Na dole strony, nad stopką, znajdują się linki do portali społecznościowych.

Należy zwrócić uwagę na formatowanie tabel. Konieczne jest odpowiednie formatowanie tabel, aby były one dostępne dla osób niepełnosprawnych tj. ważne jest zachowanie zgodności z wytycznymi WCAG 2.0 i układu pozwalającego na właściwe wyświetlanie w wersji mobilnej, zgodnie ze schematem na makiecie.

Strona powinna umożliwić formatowanie treści poprzez nagłówki, tworzenie paragrafów, wstawianie zdjęć i filmów oraz edycję tekstu. System CMS powinien posiadać funkcjonalność Edytor (tzw. „rich editor”), która umożliwia formatowanie poszczególnych treści na stronie w sposób semantyczny, zgodny ze standardem HTML, poprzez użycie odpowiednich stylów formatowania dla nagłówków, akapitów, zdjęć, filmów etc.

#### c) Wiadomość (artykuł)

Widok wiadomości jest treścią artykułu, który chcemy zaprezentować użytkownikom. Zawiera kategorię wiadomości, datę opublikowania, kolumnę „Zobacz również” po prawej stronie oraz treść z pełnym formatowaniem, jak na stronie Strona tekstowa.

Na dole strony, nad stopką, znajdują się linki do portali społecznościowych.

#### d) Dokument do pobrania

Strona pokazuje główny plik wraz z ewentualnymi załącznikami, pozostałymi formatami plików, wersjami archiwalnymi i opisami zmian. Nie jest konieczne publikowanie dokumentów we wszystkich formatach. Podane formaty są przykładowe.

Plik zawiera opis i informacje pomocnicze, takie jak format, rozmiar, data publikacji czy czas obowiązywania.

Zarówno w przypadku pliku głównego, jak i załączników na makiecie UIUX zaprojektowano widok wersji archiwalnych. Rekomendujemy, aby w CMS wdrożyć wersjonowanie plików tzn. każda aktualizacja pliku głównego lub załącznika powinna pociągać za sobą ręczne przenoszenie przez

Redaktora lub automatyczne przeniesienie poprzedniej wersji do archiwum, a także wymuszać dodanie opisu zmian, jakie zostały wprowadzone w wersji najnowszej.

e) Lista wydawnictw do pobrania

Strona składa się przede wszystkim z listy publikacji wraz z filtrami. Lista zawiera linki, z których każdy opatrzony jest informacjami dodatkowymi, takimi jak: format, rozmiar, opis pliku, liczba stron, data publikacji, pozostałe formaty oraz okładka lub obrazek domyślny. Nad listą znajduje się informacja o wyniku działania ewentualnych filtrów. Filtry pozwalają ze wszystkich publikacji wybrać te najbardziej pasujące.

Na dole strony umieszczono paginację – możliwość przechodzenia pomiędzy kolejnymi stronami listy publikacji. Lista wydawnictw w przeciwieństwie do Listy plików do pobrania nie posiada widoku pojedynczego wydawnictwa. Decyzja ta została podjęta świadomie, ponieważ użytkownik poszukujący wydawnictw lub zwartych publikacji jak najszybciej chce pobrać konkretny plik i nie jest zainteresowany czytaniem długiego opisu treści tego pliku.

f) Poznaj projekty

Podstrona „Poznaj projekty” będzie gromadzić opisy projektu. Układ podstrony projektu powinien mieć następujące opcje:

- Tytuł (do 350 znaków) linkujący do strony projektu
- Krótkie streszczenie (do 800 znaków)
- Jeden obrazek (przylegający do tekstu z prawej strony)

g) Wyszukiwanie projektów powinno odbywać się za pomocą filtrów na liście (np. po regionie, obszarze, typie projektów).

h) Szkolenia i konferencje

Strona składa się przede wszystkim z listy szkoleń/konferencji wraz z filtrami. Lista zawiera linki, z których każdy opatrzony jest informacjami dodatkowymi, takimi jak: czas trwania, obrazek przedstawiający datę, adres oraz ewentualny przycisk „Weź udział”, który może prowadzić do formularza zapisów np. na konferencję lub szkolenie. Nad listą znajduje się informacja o wyniku działania ewentualnych filtrów.

Filtry pozwalają ze wszystkich linków wybrać te najbardziej pasujące.

Na dole strony umieszczono paginację – możliwość przechodzenia pomiędzy kolejnymi stronami wydarzeń.

Strona widoku pojedynczej Konferencji/szkolenia ma na celu dostarczenie szczegółowych informacji na temat danej konferencji/szkolenia. Zawiera datę i miejsce spotkania, lead tekst, opcjonalny przycisk „Weź udział” [dodawany, gdy na szkolenie/konferencję przewidziano zapisy], mapę Google z listą adresów, oraz treść z pełnym formatowaniem. Rekomendujemy użycie map Google ponieważ jest to ogólnodostępna technologia. Możliwe jest skorzystanie z usług map cyfrowych innych dostawców np. Bing. Redaktor powinien mieć także możliwość edycji pierwotnie wprowadzonej lokalizacji.

Na dole strony, nad stopką, znajdują się linki do portali społecznościowych.

i) Często zadawane pytania

Strona zawiera listę najczęściej zadawanych pytań i odpowiedzi na nie. Lista pytań podzielona jest na kategorie. Każde z pytań jest linkiem – po naciśnięciu rozwija się, przesuwając pozostałą część strony w dół. Powtórne naciśnięcie związa je. Dodatkowo do każdego pytania można stworzyć bezpośredni link (tzw. kotwicę), tak więc można z dowolnego miejsca odesłać użytkownika do konkretnego pytania na tej stronie.

Po lewej stronie została umieszczona kolumna „Popularne”, z wybranymi, najczęstszymi problemami. Nad wszystkimi pytaniami znajduje się wstęp informujący czym są często zadawane pytania, oraz że użytkownik w tym dziale znajdzie na nie odpowiedzi.

j) Newsletter

Strona służy zapisaniu się na Newsletter. Składa się z formularza ustalającego zakres tematyczny wysyłanego Newslettera, zgody na przetwarzanie danych osobowych i formy walidacji. Niektóre pola formularza są obowiązkowe do wypełnienia (np. pole adresu e-mail). W trakcie próby wysłania formularza następuje walidacja – sprawdzenie, czy wszystkie obowiązkowe pola zostały wypełnione.

Wszystkie elementy zaprezentowane w formularzu, np. „Ustal częstotliwość wysyłki” są obowiązkowe. Ponadto do decyzji Instytucji pozostaje możliwość wysyłania newsletterów wg działów tematycznych oraz z określoną przez użytkownika częstotliwością.

Po wysłaniu zweryfikowanego formularza, użytkownik powinien otrzymać komunikat o wysłaniu przez system maila, w którym będzie link aktywujący. Po kliknięciu w link otworzy się strona informująca o aktywowaniu Newslettera – to jest moment, od którego Newsletter będzie wysyłany do użytkownika.

Na wspomnianej stronie znajdzie się również link do zmiany ustawień Newslettera. Poza zmianą będzie można się tam z niego wypisać.

Powinna także istnieć możliwość utworzenia tradycyjnej podstrony gromadzącej wszystkie numery newslettera (oddzielna ikona Newsletter).

k) Słownik

Słownik tematów jest alfabetycznie ułożonym spisem trudnych lub budzących wątpliwości pojęć związanych z Funduszami Europejskimi i danym Programem. Podobnie jak pomoc FAQ składa się z rozwijalnej listy. Nad listą znajduje się pole wyszukiwania.

l) Błąd 404

Komunikat o niemożności wyświetlenia żądanej strony. Zawiera tekst z linkami do strony głównej, wyszukiwarki serwisu oraz poprzedniej strony, działający jak przycisk „Wstecz”.

m) Kanały RSS

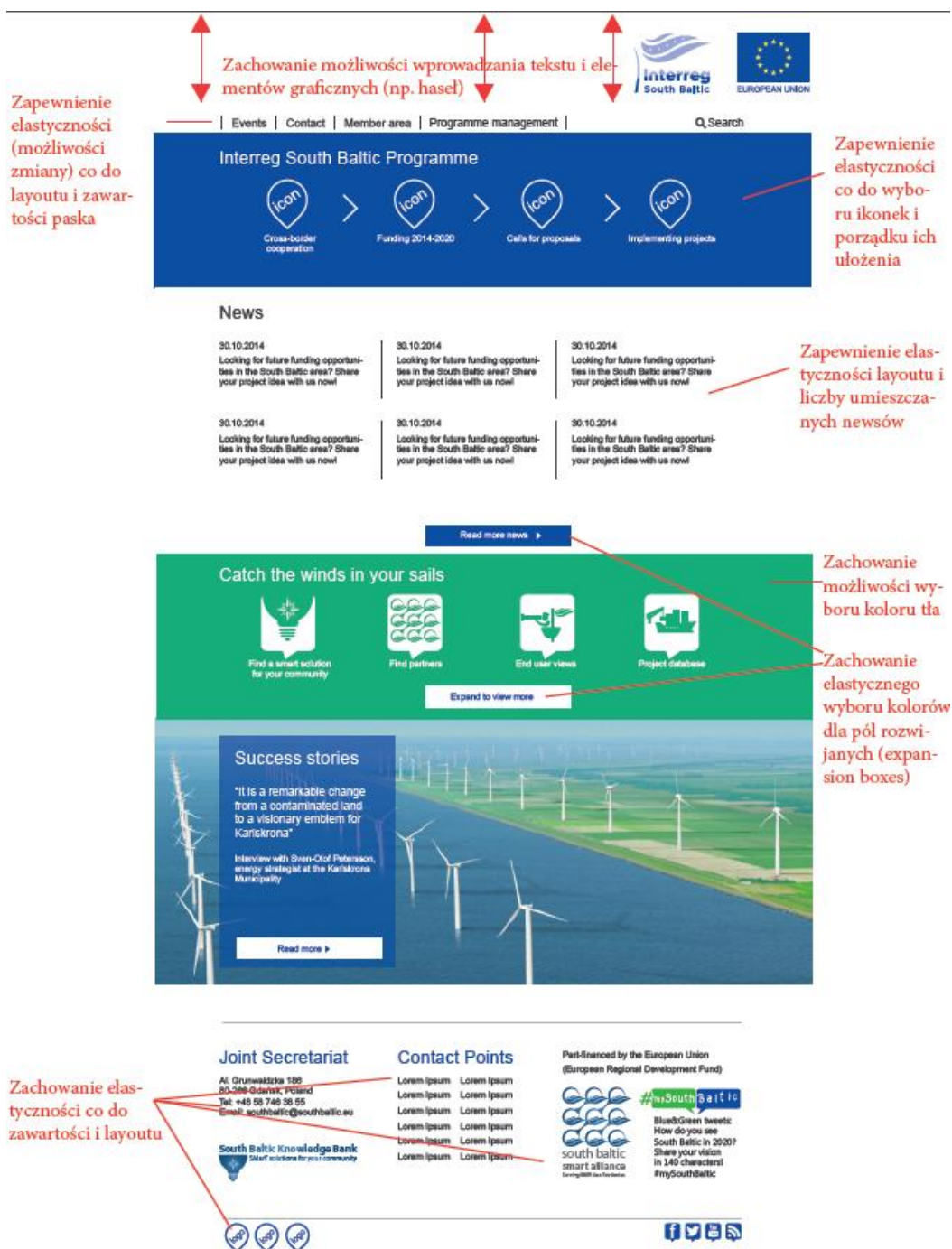
Strona zawiera linki do kanałów RSS wraz z opisem. Część użytkowników sieci wciąż aktywnie korzysta z tego sposobu otrzymywania powiadomień o nowych treściach na stronach, tak więc warto umożliwić im pobieranie RSS co najmniej z następujących kategorii: Nabory wniosków, Wiadomości, Szkolenia i konferencje. Wpisy w kanałach RSS powinny tworzyć się automatycznie w momencie dodania nowego elementu w wyżej wymienionych kategoriach.

### 3.2.3. Wytyczne odnośnie do graficznego interfejsu użytkownika

Strony Wspólnych Sekretariatów powinny być spójne w zakresie graficznym z Portalem Funduszy Europejskich dostępnym pod adresem: [www.funduszeuropejskie.gov.pl](http://www.funduszeuropejskie.gov.pl) i serwisami krajowych programów operacyjnych np. [www.pois.gov.pl](http://www.pois.gov.pl), [www.poir.gov.pl](http://www.poir.gov.pl) i [www.ewt.gov.pl](http://www.ewt.gov.pl), a także przypominać serwisy regionalnych programów operacyjnych np. <http://www.rpo.malopolska.pl/> (np. sekcja Realizuję projekt). Wykonawca powinien przygotować do 15 dodatkowych ikon dla celów każdego z programów, które muszą być graficznie spójne z ikonami już dostarczonymi przez Zamawiającego (nazwy i treść ikon w języku polskim zostaną określone przez Wspólne Sekretariaty). Zamawiający udostępni Wykonawcy otwarte pliki graficzne (do niektórych szablonów w tym strony głównej, strony pojedynczej aktualności, listy dokumentów, pojedynczego dokumentu, strony naborów wniosków, strony punktów informacyjnych), żeby na ich wzór przygotować odpowiednie podstrony serwisów.

Poszczególne strony serwisów Wspólnych Sekretariatów powinny wyglądać podobnie do:

a. Strona główna:







b. Wiadomość (artykuł)

[illegible]


### c. Dokument do pobrania



Serwis Regionalnego Programu  
**Województwa Wielkopolskiego**



WOJEWÓDZTWO  
WIELKOPOLSKIE



UNIA EUROPEJSKA

[Skorzystaj](#) | [Realizuję projekt](#) | [O Programie](#) | [Wiadomości](#) | [Punkty Informacyjne](#) | [Szukaj w serwisie](#)

Strona główna > [O Programie](#) > [Prawo i dokumenty](#)

## Rozporządzenie Komisji (WE) nr 800/2008 z dnia 6 sierpnia 2008 r.

17.07.2013

### Dokument

**Rozporządzenie Komisji (WE) nr 800/2008 z dnia 6 sierpnia 2008 r.**  
PDF 2,88 MB

Rozporządzenie uznające niektóre rodzaje pomocy za zgodne ze wspólnym rynkiem w zastosowaniu art. 87 i 88 Traktatu (ogólne rozporządzenie w sprawie wyłączeń blokowych).

Obowiązuje od: 15.07.2014 do: 16.07.2014 | [Wersja archiwalna](#) | [Opis zmian od ostatniej wersji PDF 200 KB](#)  
Pozostałe formaty: [MOBI 2,28 MB](#) | [DOC 2,29 MB](#) | [EPUB 2,29 MB](#)

[Wersje archiwalne \(4\)](#) ^

**Wersja obowiązująca od 15.07.2013 do 16.07.2013**  
PDF 2,28 MB  
[Opis zmian od ostatniej wersji PDF, 200KB](#)  
Pozostałe formaty: [MOBI 2,28 MB](#) | [DOC 2,29 MB](#) | [EPUB 2,29 MB](#)

**Wersja obowiązująca od 15.07.2013 do 16.07.2013**  
PDF 2,28 MB  
[Opis zmian od ostatniej wersji PDF, 200KB](#)  
Pozostałe formaty: [MOBI 2,28 MB](#) | [DOC 2,29 MB](#) | [EPUB 2,29 MB](#)

**Wersja obowiązująca od 15.07.2013 do 16.07.2013**  
PDF 2,28 MB  
[Opis zmian od ostatniej wersji PDF, 200KB](#)  
Pozostałe formaty: [MOBI 2,28 MB](#) | [DOC 2,29 MB](#) | [EPUB 2,29 MB](#)

**Wersja obowiązująca od 15.07.2013 do 16.07.2013**  
PDF 2,28 MB  
[Opis zmian od ostatniej wersji PDF, 200KB](#)  
Pozostałe formaty: [MOBI 2,28 MB](#) | [DOC 2,29 MB](#) | [EPUB 2,29 MB](#)

### Załączniki (1)

**Umowa o dofinansowanie z Państwowym Instytutem Geologicznym w ramach Działania 2.1, Regionalnego Programu Województwa Świętokrzyskiego**  
PDF 2,28 MB

17.07.2013  
Wersja obowiązująca od: 15.07.2014 do: 16.07.2014  
Pozostałe formaty: [MOBI 2,28 MB](#) | [DOC 2,29 MB](#)  
[Wersje archiwalne \(4\)](#) ^


**Wersja obowiązująca od 15.07.2013 do 16.07.2013**  
PDF 2,28 MB  
[Opis zmian od ostatniej wersji PDF, 200KB](#)  
Pozostałe formaty: [MOBI 2,28 MB](#) | [DOC 2,29 MB](#) | [EPUB 2,29 MB](#)

**Wersja obowiązująca od 15.07.2013 do 16.07.2013**  
PDF 2,28 MB  
[Opis zmian od ostatniej wersji PDF, 200KB](#)  
Pozostałe formaty: [MOBI 2,28 MB](#) | [DOC 2,29 MB](#) | [EPUB 2,29 MB](#)

**Wersja obowiązująca od 15.07.2013 do 16.07.2013**  
PDF 2,28 MB  
[Opis zmian od ostatniej wersji PDF, 200KB](#)  
Pozostałe formaty: [MOBI 2,28 MB](#) | [DOC 2,29 MB](#) | [EPUB 2,29 MB](#)


**Wersja obowiązująca od 15.07.2013 do 16.07.2013**  
PDF 2,28 MB  
[Opis zmian od ostatniej wersji PDF, 200KB](#)  
Pozostałe formaty: [MOBI 2,28 MB](#) | [DOC 2,29 MB](#) | [EPUB 2,29 MB](#)

[Czy treść na tej stronie była pomocna? Zgłoś](#)




#### Znajdź Punkt Informacyjny

**Główny Punkt Informacyjny w Regionie**  
ul. Żurawia 3/5, 00-503 Poznań  
pn. – pt. 8.00-18.00, sob. 10.00-14.00  
tel. 22 123 45 67, 22 123 45 67



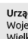
NARODOWA  
STRATEGIA SPÓJNOŚCI




UNIA EUROPEJSKA

Strona główna  
Często zadawane pytania  
Pobierz publikacje  
Słownik  
Prawa autorskie  
Dostępna strona


Kontakt  
English  
Polityka prywatności  
Formaty plików do pobrania  
Newsletter



Urząd Marszałkowski  
Województwa  
Wielkopolskie









Portal Funduszy  
Europejskich



Serwisy  
Programów

Portal współfinansowany przez Unię Europejską ze środków Europejskiego Funduszu Rozwoju Regionalnego w ramach Programu...

2013 © Urząd Marszałkowski Województwa Wielkopolskiego



### 3.2.4. Wdrożenie podstawowych funkcjonalności.

W ramach budowy serwisu internetowego zostaną wykonane następujące elementy serwisu:

#### a) Wymagania dla całości serwisu.

Zabezpieczenie systemu	System musi uniemożliwiać dostęp do funkcji i zgromadzonych w nim danych z pominięciem mechanizmów bezpieczeństwa.  System musi być odporny na znane techniki ataku i włamań, w tym w
------------------------	---

Strona | 17

	<p>szczegółności podatnościami z aktualnej listy Top 10 wg organizacji OWASP, znajdującymi się w specyfikacji The OWASP Top 10 - 2013:</p> <ul style="list-style-type: none"> <li>• A1 Injection</li> <li>• A2 Broken Authentication and Session Management</li> <li>• A3 Cross-Site Scripting (XSS)</li> <li>• A4 Insecure Direct Object References</li> <li>• A5 Security Misconfiguration</li> <li>• A6 Sensitive Data Exposure</li> <li>• A7 Missing Function Level Access Control</li> <li>• A8 Cross-Site Request Forgery (CSRF)</li> <li>• A9 Using Components with Known Vulnerabilities</li> <li>• A10 Unvalidated Redirects and Forwards</li> </ul> <p>W przypadku pojawienia się nowych nie znanych wcześniej technik włamań, Wykonawca jest zobowiązany do ich analizy oraz dostarczenia niezbędnych poprawek i uaktualnień eliminujących podatności dostarczonego CMS w ramach świadczonej pomocy technicznej.</p> <p>System musi filtrować i walidować wszystkie dane wejściowe (np. z formularzy) w celu zminimalizowania ryzyka naruszenia integralności systemu bądź danych.</p> <p>Warstwa kodowa serwisów WST PL-SK, WS PB, WS PL-SN oraz systemu zarządzania treścią muszą być jawne i dostarczone w takiej postaci, aby Zamawiający mógł w pełni prześledzić ich działanie, w związku z czym zabronione jest korzystanie z mechanizmów szyfrujących (np. ioncube).</p>
Bezpieczny dostęp	<p>Wykonawca pokryje koszty zakupu i przedłużenia ważności certyfikatu bezpieczeństwa w całym okresie obowiązywania umowy. Właścicielem certyfikatu bezpieczeństwa będzie Zamawiający.</p> <p>Dostęp do systemu musi odbywać się za pomocą bezpiecznego połączenia SSL z kluczem o długości co najmniej 128 bitów dla wszystkich administratorów i redaktorów serwisu.</p> <p>Administrator musi mieć możliwość włączenia (z poziomu panelu administracyjnego) bezpiecznego połączenia SSL dla określonych działów i artykułów w serwisie.</p> <p>System musi umożliwiać tworzenie i zmianę reguł dotyczących długości oraz stopnia skomplikowania haseł przechowywanych w bazie danych systemu, a także umożliwiać określenie czasu, po którym konieczna będzie zmiana hasła.</p> <p>Hasła użytkowników nie mogą być przechowywane w bazie systemu w postaci jawnej, lecz z wykorzystaniem bezpiecznej funkcji skrótu (np. SHA - Secure Hash Algorithm).</p> <p>System musi umożliwiać ustawienie przez administratora czasu bezczynności sesji, po którym użytkownik zostanie wylogowany z systemu.</p> <p>System musi umożliwiać włączenie mechanizmu blokowania kilkukrotnego jednoczesnego logowania się tego samego użytkownika.</p> <p>System musi czasowo blokować konto przy wielokrotnej próbie zalogowania z niewłaściwym hasłem. Ilość prób musi być możliwa do ustalenia przez administratora, który musi mieć możliwość ręcznego odblokowania konta.</p>
Backup	System musi umożliwiać automatyczne tworzenie kopii bezpieczeństwa

	<p>wszystkich elementów składających się na serwis (baza danych, aplikacje, pliki) z częstotliwością określoną przez administratora.</p> <p>System musi dawać możliwość ustalenia przez administratora miejsca przechowywania kopii bezpieczeństwa, w tym na innych serwerach.</p>
System zgłaszania błędów	<p>Do celów realizacji obsługi serwisu Wykonawca uruchomi elektroniczne Biuro Obsługi Klienta (e-BOK), za pośrednictwem którego uprawnieni przedstawiciele Zamawiającego będą mogli przysyłać zlecenia, nadawać im priorytet oraz dołączać do zleceń dodatkowe komentarze i załączniki w postaci plików o różnych formatach.</p> <p>Uprawnieni przedstawiciele Wykonawcy za pośrednictwem e-BOK będą potwierdzali przyjęcie zgłoszenia, nadawali im status realizacji oraz dołączali do zleceń dodatkowe komentarze i załączniki w postaci plików o różnych formatach.</p> <p>Za pośrednictwem e-BOK, Wykonawca będzie przekazywać Zamawiającemu zbiorczy wykaz wszystkich wykonanych, wykonywanych oraz zleconych prac w zakresie obsługi administracyjnej, technicznej i redakcyjnej, w tym niezbędnych prac związanych z bezpieczeństwem serwera, serwisu: WST PL-SK, WS PB, WS PL-SN, baz danych i danych osobowych.</p> <p>Wykaz prac będzie aktualizował się po każdym zakończeniu realizacji zlecenia od Zamawiającego lub wykonaniu niezbędnych prac zakresie obsługi administracyjnej i technicznej.</p> <p>e-Bok musi dla celów informacyjnych i raportowania umożliwiać eksport wykazu prac do formatu CSV i XLS.</p> <p>Dane dot. liczby godzin zrealizowanych prac w zakresie obsługi administracyjnej, technicznej i redakcyjnej będą prezentowane w układzie podsumowującym wybrany: dzień, tydzień, miesiąc, kwartał, rok lub zdefiniowany przedział czasowy i będą miały postać wykresów słupkowych z podaniem wartości liczbowej prezentowanej na wykresie oraz w formie tabelarycznej.</p>

b) Wymagania dla systemu CMS:

Panel administracyjny	System musi być wyposażony w panel administracyjny dostępny dla administratorów i redaktorów serwisu, zawierający wszystkie funkcje administracyjne i redakcyjne systemu. Przyjazny dla użytkownika. Panel wykonany w dwóch wersjach językowych: polska i angielska.
Funkcje administracyjne	<p>Administrator merytoryczny musi posiadać pełne uprawnienia do wszelkich kategorii administracyjnych w serwisie, w tym m.in. do:</p> <ul style="list-style-type: none"> <li>- zarządzania kontami użytkowników systemu, w tym: dodawaniem, usuwaniem, modyfikacją, nadawaniem uprawnień do określonych czynności w serwisie jak tworzenie treści, edycja, usuwanie, publikowanie,</li> <li>- zarządzania profilami uprawnień (rolami),</li> <li>- tworzenia grup użytkowników i nadawania uprawnień grupom,</li> <li>- tworzenia i zarządzania polityką haseł (reguły dot. budowy hasła, jego długości i złożoności, wymuszania zmiany przy następnym logowaniu),</li> <li>- definiowania zakresu dostępu do danych i plików gromadzonych w systemie.</li> </ul> <p>System musi umożliwiać nadawanie uprawnień redaktorom do określonych wersji językowych i kategorii serwisu. Uprawnienia muszą być dziedziczone kaskadowo.</p> <p>System musi posiadać moduł autoryzacji użytkowników przy pomocy loginu i hasła oraz na tej podstawie identyfikować oraz określać zakres uprawnień użytkownika.</p> <p><b>Dostęp do profili administracyjnych oraz logowania dla użytkowników, musi zapewniać:</b>  <b>indywidualnie zdefiniowanie loginu i hasła dla użytkownika,</b>  <b>przechowywanie haseł dostępowych w sposób uniemożliwiający ich przedstawienie w formacie jawnego tekstu,</b>  <b>hasło dostępowe musi składać się z co najmniej 8 znaków oraz zawierać duże i małe litery, cyfry i znaki specjalne,</b>  <b>system musi weryfikować złożoność hasła,</b>  <b>hasło powinno wygasać po 30 dniach.</b></p> <p>System musi umożliwiać delegowanie uprawnień administracyjnych do wybranych fragmentów serwisu dla wskazanego użytkownika lub grupy użytkowników.</p>
Poczta e-mail	<p>CMS musi współpracować z serwerem poczty elektronicznej, z możliwością autoryzacji do docelowego serwera.</p> <p>Na potrzeby realizacji zadania, Wykonawca udostępni serwer poczty elektronicznej oraz założy konta i aliasy umożliwiające m.in. rozsyłanie newsletterów, powiadomień oraz wiadomości e-mail.</p>
Historia operacji	<p>System musi zapisywać i udostępniać historię wszystkich operacji włącznie z logowaniem.</p> <p>Historia musi być dostępna dla administratora i pozwalać na wyszukiwanie oraz filtrowanie co najmniej takich atrybutów jak: data i czas operacji z dokładnością do minuty, nazwa użytkownika, rodzaj operacji, miejsce wykonania operacji lub nazwa pliku na którym wykonano operację.</p> <p>System musi zapisywać w dzienniku systemowym historię operacji wykonywanych automatycznie przez system, np. kopii bezpieczeństwa, wysyłki newsletterów i powiadomień.</p>

	System musi raportować błędy w działaniu systemu CMS, w tym także kody błędów HTTP (np. 404) wygenerowane przez system CMS.
Kodowanie znaków	System musi kodować znaki w standardzie Unicode UTF-8 wersja 3.0 Wszelkie treści umieszczane w serwisie powinny być automatycznie konwertowane do tego zestawu znaków.
Zatwierdzanie i publikacja treści artykułów	System musi zapewniać możliwość ustawienia przez administratora opcji wymagania lub nie wymagania akceptacji nowych artykułów w ramach wybranych kategorii tematycznych. Administrator musi mieć możliwość ustawienia opcji wymagania lub nie wymagania zatwierdzenia treści artykułów redagowanych przez określonych użytkowników systemu. System musi umożliwiać określenie dla poszczególnych kategorii tematycznych administratorów lub redaktorów zatwierdzających treści przed ich publikacją. System musi zapewniać możliwość edycji artykułu przez użytkownika uprawnionego do zatwierdzenia treści artykułu.
Załączanie plików do pobrania	Dla każdego artykułu będzie możliwe zdefiniowanie listy plików do pobrania, znajdujących się w repozytorium systemu. Z poziomu repozytorium musi istnieć możliwość dodania nowego pliku w celu dołączenia do artykułu. Pliki do pobrania muszą być prezentowane w postaci ikon charakterystycznych dla danego formatu, odnośnika, definiowalnej przyjaznej nazwy odnośnika oraz wielkości podanej w kB (kilobajtach) lub MB (megabajtach). Brak ograniczenia wielkości załączanych plików.
Obszar dostępny przy użyciu indywidualnego loginu i hasła	Obszar dla zalogowanych użytkowników z możliwością dodawania plików. Mechanizm generowania loginów i haseł musi być łatwy w obsłudze.
Zawartość artykułu	Artykuł musi posiadać co najmniej następujące elementy: Tytuł artykułu (wypełnienie wymagane) Część główna artykułu posiadająca możliwość wstawienia treści oraz materiałów multimedialnych (audio, wideo, grafika, itp.) oraz stronicowania artykułu (wypełnienie wymagane, stronicowanie opcjonalne) Stopka artykułu zawierająca co najmniej informacje takie jak: imię i nazwisko autora, nazwa jednostki organizacyjnej (wypełnienie wymagane, wyświetlanie opcjonalne) Kategoria, w której powinien zostać opublikowany artykuł (wypełnienie wymagane) Słowa kluczowe artykułu (wypełnienie wymagane) Przyjazny link (adres URL) do artykułu tworzony automatycznie na podstawie tytułu z możliwością modyfikacji (wypełnienie wymagane, walidowane) Informacja w RSS i/lub powiadomieniach o nowościach: Tak/Nie – domyślnie „Tak” (wypełnienie wymagane) Odtwarzacz multimedialny
Edycja treści	System musi posiadać pracujący w trybie on-line edytor WYSIWYG pozwalający na pracę z artykułami publikowanymi w serwisie przy założeniu braku znajomości kodu HTML przez redaktorów. Edytor musi zapewniać możliwość edytowania tekstów w sposób typowy dla popularnych pakietów biurowych oraz wklejania tekstów z zachowaniem

	<p>formatowania przyjętego w edytorze WYSIWYG.</p> <p>Edytor musi posiadać co najmniej takie funkcje jak:</p> <p>Pole format zawierające predefiniowane elementy strukturalne treści (P, H2, H3, H4), H1 ma zostać użyty do automatycznego formatowania tytułu</p> <p>Pole styl – zawierające predefiniowane style CSS</p> <p>Opcje: Wytnij, Kopiuj, Wklej, Wklej jako czysty tekst, Wklej z Worda</p> <p>Opcje: Znajdź, Zamień, Zaznacz wszystko, Usuń formatowanie</p> <p>Opcje: Pogrubienie, Kursywa, Podkreślenie, Przekreślenie, Indeks dolny, Indeks górny</p> <p>Opcje: Wstaw/Usuń numerowanie listy, Wstaw/Usuń wypunktowanie listy</p> <p>Opcje: Zmniejsz/Zwiększ wcięcie, Wyrównaj do lewej, środka, prawej, lewej i prawej</p> <p>Opcje: Wstaw/Edytuj/Usuń załącznik, grafikę, Flash, hiperłącze, kotwicę, embedowanie treści z serwisu YouTube</p> <p>Opcje: Wstaw/Edytuj tabelę</p> <p>Opcje: Zmień kolor czcionki, Zmień kolor tła</p> <p>Opcje: Pokaż/Edytuj kod źródłowy</p> <p>Podgląd strony</p> <p>Kod wstawiany przez edytor musi być zgodny minimum ze standardami HTML 5 i CSS 3.</p> <p>Praca w edytorze musi odbywać się z poziomu przeglądarki internetowej bez konieczności instalacji specjalnego oprogramowania klienckiego.</p> <p>Edytor musi posiadać 3 tryby wyświetlania zawartości: zwykły tryb edycyjny (WYSIWYG), tryb HTML i tryb podglądu strony (preview).</p> <p>Edytowany artykuł będzie mógł być wzbogacony przez pliki pobierane z repozytorium.</p> <p>Elementy graficzne dołączane do tekstów muszą mieć możliwość skalowania do dowolnych rozmiarów, wstawiania tekstu „Alt”, definiowania miejsca położenia, wielkości, sposobu wyrównania tekstu i otwarcia w nowym oknie lub w technice „overlay” (przed tekstem).</p> <p>System musi umożliwiać podgląd strony/artykułu na każdym etapie redakcji w układzie (szablone) w jakim będzie on prezentowany w serwisu.</p>
Artykuły wielostronicowe	<p>Artykuły mogą mieć nieograniczoną ilość stron wewnętrznych (stronic).</p> <p>System musi posiadać możliwość dzielenia artykułów na pojedyncze wyświetlane stronicę, wyświetlając jednocześnie na dole tekstu kolejne numery stronic.</p>
Konwersja i drukowanie artykułów	<p>CMS musi posiadać możliwość:</p> <ul style="list-style-type: none"> <li>- wydrukowania dowolnego artykułu poprzez przygotowanie specjalnej wersji do druku opisanej i zdefiniowanej jako szablon,</li> <li>- konwersji dowolnego artykułu do formatu Adobe™ PDF,</li> <li>- wysłania odnośnika do dowolnego artykułu na podany adres e-mail.</li> </ul> <p>Treść wiadomości e-mail z odnośnikiem będzie ustalana przez Administratora w panelu administracyjnym.</p>
Mapa serwisu	<p>System musi automatycznie generować aktualną mapę serwisu umożliwiającą określenie poziomu zagłębienia w hierarchię kategorii i artykułów.</p>
Zarządzanie URL-ami	<p>System musi generować tzw. „czyste” adresy URL, np. pl.plsk.eu/index/</p> <p>Adres powinien zawierać informacje o kategorii/dziale strony i możliwą do</p>



	zidentyfikowania indywidualną nazwę strony domyślnie generowaną na podstawie tytułu artykułu.
Szablony i wygląd serwisu	<p>Wygląd serwisu (grafika, rozkład treści, typografia, itp.) musi być zdefiniowany w oparciu o system szablonów.</p> <p>System musi umożliwiać definiowanie indywidualnych szablonów dla poszczególnych kategorii serwisu, dla poszczególnych artykułów, list artykułów i bloków funkcjonalnych przy zachowaniu ogólnie przyjętego stylu dla całości serwisu.</p> <p>Definiowanie szablonów musi być dostępne dla Administratora systemu. System musi umożliwiać zmianę i modyfikację szablonów serwisu (wygląd i nawigacja) bez ingerencji w publikowane treści, tj. zmiana wyglądu nie będzie pociągała za sobą konieczności odtwarzania treści serwisu. Administrator musi mieć możliwość zmiany sposobu prezentacji wszystkich elementów widocznych na stronach internetowych dostępnych dla gości serwisu</p> <p>System musi umożliwiać wyłączanie poszczególnych bloków funkcjonalnych (np. wyszukiwarka) zdefiniowanych w ramach szablonu tak, aby nie były one pokazywane w wybranych kategoriach serwisu.</p> <p>W szablonie strony będą definiowane położenie oraz zakres elementów nawigacji (główne menu, submenu, ścieżka nawigacji, itp.). Każdorazowa zmiana zawartości menu z poziomu panelu administracyjnego musi powodować natychmiastową aktualizację elementów nawigacyjnych na stronach serwisu.</p> <p>System musi umożliwiać dowolne przenoszenie pozycji menu (góra/dół) względem siebie w danej kategorii oraz jednej kategorii względem innych kategorii.</p> <p>Szablony muszą być w pełni dostępne dla osób niepełnosprawnych, a w szczególności spełniać następujące zasady:</p> <ul style="list-style-type: none"> <li>• wszystkie strony szablonów powinny mieć zachowaną prawidłową strukturę hierarchii nagłówków,</li> <li>• przygotowany kod szablonów musi być wolny od błędów oraz poprawny semantycznie,</li> <li>• wprowadzenie odpowiedniej proporcji kontrastów, zgodnie z dostarczoną przez Zamawiającego dokumentacją,</li> <li>• wszystkie elementy graficzne oraz elementy, które można „kliknąć” muszą mieć zrozumiały tekst alternatywny; a raz otwarte mają to sygnalizować zmianą koloru,</li> <li>• wymaga się, aby serwis dawał możliwość manipulowania rozmiarem tekstów stron serwisu za pomocą dostępnych skrótów klawiaturowych przeglądarki,</li> <li>• nawigacja powinna być dostępna za pomocą klawiatury.</li> </ul>
Moduły wynikające z powstałych szablonów	<p>Każdy moduł utworzony na podstawie szablonów musi mieć możliwość niezależnego powielania oraz:</p> <ul style="list-style-type: none"> <li>• dodawania i edycji wszystkich typów elementów modułu,</li> <li>• dodawania i edycji treści,</li> <li>• dołączania, edycji, usuwania do/z szablonu strony</li> </ul>
Repozytorium plików	<p>CMS musi posiadać repozytorium plików: graficznych, multimedialnych, tekstowych, PDF, itp. Musi ono obsługiwać co najmniej formaty wymienione w Rozporządzeniu Rady Ministrów w sprawie minimalnych wymagań dla systemów teleinformatycznych.</p> <p>CMS musi umożliwiać dostęp do repozytorium plików lub jego części, zgodnie</p>

	<p>z przyznanymi uprawnieniami, w celu dodawania nowych plików, zamiany wersji plików oraz usuwania zbędnych. Pliki gromadzone będą w sposób umożliwiający ich swobodne przeglądanie, katalogowanie i sortowanie.</p> <p>Repozytorium plików musi umożliwiać co najmniej:</p> <ul style="list-style-type: none"> <li>• tworzenie, kopiowanie, usuwanie katalogów i podkatalogów przez użytkownika posiadającego odpowiednie uprawnienia,</li> <li>• dodawanie, usuwanie i zmianę nazwy plików,</li> <li>• dodawanie opisu do pliku,</li> <li>• edytowanie parametru „Alt” dla plików graficznych,</li> <li>• sortowanie wg nazwy, typu, wielkości, daty dodania.</li> </ul> <p>System musi umożliwiać dodawanie do repozytorium wielu plików na raz.</p> <p>Pliki graficzne umieszczane w repozytorium serwisu muszą podlegać normalizacji zgodnie z konfiguracją dot. rozmiaru miniaturki oraz rozmiaru zdjęcia tzn. konwersji do określonego wymiaru i stopnia kompresji, zarówno dla miniaturki jak i dla właściwego zdjęcia.</p> <p>System musi umożliwiać opublikowanie zdjęcia w oryginalnym rozmiarze.</p> <p>Do przeglądania plików w formacie Adobe™ PDF wymagana jest funkcjonalność umożliwiająca:</p> <ul style="list-style-type: none"> <li>• wysłanie maila z linkiem do publikacji</li> <li>• udostępnienie publikacji na kilkudziesięciu serwisach społecznościowych</li> <li>• skopiowanie i wklejenie linka do publikacji na swojej stronie lub blogu</li> <li>• opublikowanie dokumentu w atrakcyjnej formie w treści artykułu</li> <li>• wydrukowanie, pobranie, skomentowanie oraz ocenienie.</li> </ul>
Tworzenie formularzy ankiet	<p>CMS musi umożliwiać:</p> <ul style="list-style-type: none"> <li>• tworzenie formularzy i pozwalać na ich umieszczenie w dowolnych miejscach serwisu,</li> <li>• przekierowywanie wprowadzanych odpowiedzi do bazy danych, do plików XML oraz na wskazane konta e-mail w treści wiadomości, w postaci załącznika w formacie XML lub w postaci tekstu,</li> <li>• zabezpieczenia formularza za pomocą „Captcha”</li> </ul> <p>Wymagane typy pól, które muszą być dostępne w formularzach:</p> <ul style="list-style-type: none"> <li>- pole dot. wyrażenia zgody na przetwarzanie danych osobowych</li> <li>- pole tekstowe jednolinijkowe i wielolinijkowe z możliwością określenia długości oraz zestawu dostępnych do wprowadzenia znaków</li> <li>- pole wyboru typu „checkbox”</li> <li>- pole wyboru typu „radio button”</li> <li>- pole typu lista wyboru rozwijana</li> <li>- pole typu lista wyboru wyświetlana w całości z możliwością wyboru wielu pozycji</li> <li>- pole typu data z koniecznością walidacji daty pod względem formatu i poprawności</li> <li>- przyciski „Wyczyść formularz”, „Wyślij formularz”, „Drukuj formularz”</li> </ul> <p>System CMS musi:</p> <ul style="list-style-type: none"> <li>- posiadać możliwość tworzenia grup pól formularza, oznaczonych graficznie i posiadających własny opis,</li> <li>- umożliwiać dowolną zmianę układu i rozmieszczenia pól formularza na stronie,</li> <li>- umożliwiać oznaczenie pola jako wymagalnego i weryfikować jego wypełnienie,</li> </ul>

	<p>- przypisania do każdego pola wartości domyślnej.</p> <p>Po wypełnieniu formularz system musi posiadać możliwość wyświetlenia wprowadzonych danych w celu ich weryfikacji, ponownej edycji lub wysłania.</p> <p>System musi posiadać możliwość opcjonalnego wysłania na podany adres e-mail potwierdzenia jego wypełnienia.</p>
--	--

c) Interfejsy stron internetowych poszczególnych programów niezbędne do uruchomienia podstawowych funkcjonalności przedmiotu zamówienia.

Wymagania językowe dla stron	<p>WST PL-SK - język polski, język słowacki, język angielski,</p> <p>WS PB - język angielski,</p> <p>WS PL-SN - język polski, język niemiecki, język angielski,</p> <p>Wykonawca musi zapewnić adekwatne tłumaczenia wszystkich elementów strony i wiadomości systemowych, które mogą się pojawić na stronach na dane języki.</p>
Technologia budowy interfejsu	<p>Wszystkie strony serwisów muszą być co najmniej zgodne ze standardem HTML 5 i CSS 3.</p> <p>Wymagana jest prawidłowa walidacja tworzonego przez CMS kodu HTML i CSS za pomocą udostępnionego na stronach W3C walidatora (<a href="http://validator.w3.org">http://validator.w3.org</a>)</p> <p>System oraz udostępniane za jego pomocą serwisy muszą być oparte na stylach CSS do formatowania prezentowanych treści, a struktura dokumentu musi zapewniać poprawność semantyczną oraz oddzielenie wyglądu od treści.</p>
Warianty graficzne	<p>Dla każdego projektu graficznego musi zostać zdefiniowany dodatkowo wariant żałoby narodowej (kir).</p> <p>Projekty graficzne wraz z arkuszami CSS muszą uwzględniać potrzeby osób słabowidzących i udostępniać takie rozwiązania jak opcja wysokiego kontrastu czy zmiana wielkości czcionki, zgodnie ze standardem WCAG 2.0</p>
Wersja urządzenia mobilne	<p>Projekty graficzne muszą uwzględniać wymagania stawiane wersjom dedykowanym dla telefonów komórkowych i tabletów.</p> <p>Zgodnie z zasadami RWD (ang. Responsive Web Design), wygląd graficzny strony internetowej powinien zmieniać swój stan po przekroczeniu pewnych punktów granicznych (breakpoints) w szerokości obszaru przeglądarki, w którym wyświetlana jest strona internetowa.</p> <p>Serwis powinien zostać zaprojektowany przy użyciu punktów granicznych:</p> <ul style="list-style-type: none"> <li>• DESKTOP: 1024px (szerokość wyjściowa)</li> <li>• TABLET: 768px</li> <li>• MOBILE: 320px</li> </ul>
Odtwarzacz wideo/audio	<p>System musi posiadać dedykowany i zintegrowany odtwarzacz umożliwiający odtworzenie bezpośrednio na stronie internetowej materiałów multimedialnych audio i wideo. Odtwarzacz musi obsługiwać co najmniej formaty FLV i MP3 oraz być zgodny ze standardem WCAG 2.0.</p> <p>System musi pozwalać na ograniczanie możliwości odtwarzania wybranych plików multimedialnych dla wskazanych grup użytkowników, np. niezarejestrowanych lub zalogowanych.</p> <p>Brak dostępu dla użytkowników nie zalogowanych musi być realizowany poprzez funkcjonalność „Ukryj stronę”, aktywowaną/dezaktywowaną za pomocą opcji „checkbox” we właściwościach danej strony. Po aktywacji opcji ukrycia strony, wybrana strona musi stać się dostępna tylko dla użytkowników zalogowanych. Administrator musi mieć możliwość przypisania</p>

	<p>wyświetlania wybranej strony do wybranej grupy użytkowników zalogowanych (np.: tylko dla administratorów). Strona ukryta nie może być widoczna w wyszukiwarce serwisu (na stronie wynikowej), ani w strukturze serwisu (list aktualności itp.) ani indeksowana przez wyszukiwarki np.: Google).</p> <p>System musi umożliwiać umieszczanie odtwarzacza plików multimedialnych w wybranych miejscach strony internetowej.</p> <p>CMS musi zapewniać możliwość określenia, czy materiał multimedialny jest odtwarzany automatycznie, czy po wybraniu przez użytkownika przycisku „Play” odtwarzacza.</p> <p>Odtwarzacz musi prezentować czas trwania nagrania, stan wczytywania pliku (czas), zatrzymanie i przewinięcie materiału oraz odtwarzanie materiałów wideo w trybie pełnoekranowym.</p> <p>Opcjonalnie musi być dostępna możliwość pobrania materiału multimedialnego i zapisania go na komputerze użytkownika serwisu.</p> <p>Odtwarzacz musi mieć możliwość pobierania listy innych plików multimedialnych i prezentować taką listę w postaci tytułów i miniatur graficznych na zakończenie odtwarzania pliku multimedialnego. System CMS musi pozwalać na przygotowanie takiej listy dla wszystkich materiałów wideo dodanych do serwisu.</p> <p>System musi posiadać możliwość stworzenia bloku funkcjonalnego prezentującego najnowsze materiały wideo w postaci listy zawierającej tytuł materiału, element graficzny oraz odnośnik.</p>
Galerie zdjęć,	<p>System musi posiadać możliwość prezentowania załączników graficznych w postaci galerii, w tym udostępnienia galerii zdjęć jako wydzielonych stron serwisu oraz w ramach artykułów.</p> <p>Galeria musi być prezentowana w postaci miniatur z możliwością powiększenia ich do ustalonego rozmiaru i pełnego oryginalnego rozmiaru.</p> <p>Otwieranie widoku powiększenia nie może być blokowane przez systemy blokujące okna typu „pop-up” przeglądark.</p> <p>System musi posiadać możliwość otworzenia pliku powiększenia przy wyłączonej w przeglądarce obsłudze JavaScript.</p> <p>Musi istnieć możliwość zamieszczania podpisów zdjęć przy rozdzielaniu podpisu od atrybutu „Alt” przypisanego do pliku graficznego.</p> <p>Pliki graficzne umieszczane w galerii muszą podlegać normalizacji zgodnie z konfiguracją dot. rozmiaru miniaturki oraz rozmiaru zdjęcia tzn. konwersji do określonego wymiaru i stopnia kompresji, zarówno dla miniaturki jak i dla właściwego zdjęcia.</p>
Szkolenia	<p>Serwis musi umożliwiać obsługę szkoleń dla beneficjentów programów i posiadać następujące funkcjonalności:</p> <ul style="list-style-type: none"> <li>a) rejestracja nowego użytkownika (walidacja adresu e-mail),</li> <li>b) ustawienie hasła do profilu użytkownika,</li> <li>c) wybór szkolenia z listy rozwijanej (możliwość wyboru wielu spośród dostępnych szkoleń),</li> <li>d) dostępność miejsc na wybranym szkoleniu (w zależności od sali),</li> <li>e) nabór na listę podstawową i rezerwową (Administrator),</li> <li>f) potwierdzenie przyjęcia zgłoszenia na szkolenie (e-mail do wybranych uczestników lub grupy uczestników),</li> <li>g) wydruk biletu z danymi uczestnika oraz dot. szkolenia (format PDF),</li> <li>h) powiadomienie organizatora o przesłaniu nowego zgłoszenia</li> </ul>

	na szkolenie, i) wydruk listy wszystkich uczestników szkolenia (Administrator), j) eksport listy wszystkich uczestników szkolenia do formatu CSV i XLS(Administrator), k) wysłanie i wyświetlenie komunikatu o zakończeniu naboru (Administrator),
--	---

### 3.2.5. Wdrożenie dodatkowych funkcjonalności.

W ramach rozbudowy serwisu internetowego zostaną wykonane następujące elementy serwisu:

a) Rozbudowa systemu CMS moduły dodatkowe,

Obsługa błędów	System musi posiadać mechanizm obsługi błędów poprzez możliwość dostosowania stron błędów (np. 404) dla każdego z bloków tematycznych w ramach serwisu. System musi generować prawidłowe kody błędów http (prawidłowo rozpoznawane przez wyszukiwarki internetowe) dla nieistniejących, przeniesionych lub ukrytych elementów serwisu (plików, kategorii, artykułów).
Dostępność w przeglądarkach internetowych	Serwis i system CMS muszą poprawnie realizować założone funkcjonalności co najmniej w następujących przeglądarkach: Firefox 34.x i wyższe, Chrome 40.x i wyższe, MS Internet Explorer 11.x i wyższe, Opera 27.x i wyższe, Safari 7.x i wyższe oraz WebKit Mobile 7.x i wyższe, Chrome Mobile 34.x i wyższe, OperaMini 7.x i wyższe, IEMobile 10.x i wyższe oraz dla trzech wcześniejszych wersji przeglądarek. Jeśli wykorzystywany będzie kod JavaScript, on także musi prawidłowo działać w wymienionych wyżej przeglądarkach.
Tworzenie menu nawigacyjnego	System musi posiadać narzędzia służące do budowy i zarządzania strukturą serwisu z możliwością samodzielnej budowy wielopoziomowego menu i jego modyfikacji oraz konfiguracji sposobu wyświetlania. Tytuł strony automatycznie staje się częścią odnośnika do tej strony i musi mieć możliwość zmiany nazwy strony bez równoczesnej zmiany tytułu strony. Tak przygotowany odnośnik musi automatycznie po opublikowaniu strony pojawić się w mapie serwisu. System musi zawierać ścieżkę nawigacyjną tak, aby użytkownik w każdym momencie wiedział w jakim miejscu w strukturze serwisu się znajduje i miał możliwość powrotu do wyższych poziomów struktury serwisu.
Najczęściej zadawane pytania – FAQ	System musi posiadać funkcjonalność umożliwiającą tworzenie bazy pytań i odpowiedzi na nie wraz z formularzem umożliwiającym zadawanie pytań oraz możliwością ich sortowania, filtrowania i wyszukiwania wg słów kluczowych. Użytkownik zadający pytanie musi otrzymać e-mail z informacją o pojawieniu się odpowiedzi na zadane pytanie. W zakładce Kontakt powinien się znaleźć formularz zadawania pytań online. <b>Termin wykonania modułu do 07.09.2015</b>
Optymalizacja dla wyszukiwarek	CMS musi posiadać możliwość optymalizacji każdej strony serwisu pod kątem wyszukiwania (SEO - Search Engine Optimization), w tym przypisywania indywidualnych słów kluczowych i opisu w ramach pól „Meta”, tytułów strony w znaczniku <Title> i adresu URL strony. System musi umożliwiać indywidualne wypełnianie atrybutów „Alt” grafik używanych w serwisu.

Statystyki odwiedzin	<p>CMS musi posiadać zintegrowany moduł statystyk dla każdej kategorii, strony i pobieranego pliku z rozbiorem na wersję językową strony.</p> <p>Statystyki muszą posiadać możliwość prezentacji w układzie zestawień godzinowych, dziennych, tygodniowych, miesięcznych i rocznych.</p> <p>Statystyki muszą zawierać co najmniej takie informacje jak:</p> <ul style="list-style-type: none"> <li>- liczba wejść na stronę</li> <li>- liczba unikalnych gości</li> <li>- czas trwania odwiedzin</li> <li>- rodzaj używanej przeglądarki</li> <li>- rodzaj używanego systemu operacyjnego</li> <li>- adres IP</li> <li>- najczęściej odwiedzane strony w serwisie</li> </ul> <p>System musi umożliwiać wykorzystanie zewnętrznych narzędzi do tworzenia statystyk.</p> <p>System musi odfiltrowywać odwiedziny generowane przez roboty wyszukiwarek internetowych.</p> <p><b>Termin wykonania modułu do 14.09.2015</b></p>
Wyszukiwanie informacji	<p>System musi posiadać mechanizm wyszukiwania pełnotekstowego.</p> <p>Bezpośrednio dostępne musi być wyszukiwanie proste poprzez pole tekstowe widoczne na stronie głównej serwisu oraz domyślnie we wszystkich działach i stronach. Musi ono umożliwiać szybkie wyszukanie w całym serwisie po wybranym słowie lub kilku słowach domyślnie połączonych spójnikiem „i”.</p> <p>CMS musi udostępniać mechanizm wyszukiwania zaawansowanego umożliwiającego:</p> <ol style="list-style-type: none"> <li>Szukanie dowolnego słowa</li> <li>Szukanie wszystkich słów</li> <li>Szukanie dokładnego wyrażenia</li> <li>Szukanie wg zakresów i dat</li> <li>Szukanie we wskazanej kategorii</li> </ol> <p>Po wpisaniu 3 pierwszych liter w polu tekstowym powinien aktywować się mechanizm livesearch, a wpisana fraza powinna automatycznie oznaczać się wytłuszczeniem w wyświetlanych podpowiedziach.</p> <p>Wyniki wyszukiwania wyświetlane będą wg trafności wyszukiwania.</p> <p>Dla wyszukanych artykułów podana zostanie co najmniej: ilość znalezionych lub brak znalezionych, kategoria, tytuły i data publikacji.</p>

b) Rozbudowa interfejsów stron internetowych poszczególnych programów o dodatkowe funkcjonalności przedmiotu zamówienia.

Mapa, licznik	<p>Serwis musi udostępniać funkcjonalności, takie jak mapa, licznik .</p> <p>Mapa i licznik muszą zostać udostępnione jako odnośniki do innych serwisów internetowych.</p>
Newsletter	<p>Funkcjonalność newslettera musi być dostępna dla użytkowników, którzy wypełnili formularz rejestracyjny i wyrazili zgodę na przetwarzanie danych osobowych (zgodnie z ustawą z dn. 29.08.97 r. o Ochronie danych Osobowych Dz. U. nr 133 poz. 883) będą mieli możliwość dostosowania zawartości newslettera poprzez wybór informacji według wybranych przez subskrybenta kryteriów.</p> <p>System musi posiadać możliwość przesyłania za pośrednictwem poczty elektronicznej powiadomień o nowościach w serwisie oraz newsletterów.</p>

	<p>Powiadomienia i newslettery muszą być tworzone w oparciu o predefiniowane szablony umożliwiające wysyłanie wiadomości tekstowych lub w formacie HTML.</p> <p>CMS musi umożliwiać:</p> <ul style="list-style-type: none"> <li>a) stosowanie wielu szablonów dla różnych zdefiniowanych wersji powiadomień i newslettera</li> <li>b) automatyczne generowanie listy zawierającej informacje o nowych artykułach z opcją wyłączenia niektórych artykułów z listy przed wysłaniem newslettera</li> <li>c) konfigurowanie mechanizmu rozsyłania powiadomień, w tym adresu nadawcy, grupy subskrybentów, pory wysyłania, wysyłania na żądanie (ad hoc), wysyłania automatycznego</li> <li>d) edycji treści newslettera przed wysłaniem</li> <li>e) definiowania grup odbiorców</li> </ul> <p>Zarejestrowani użytkownicy na podstawie podanego i zweryfikowanego w zadanym okresie czasu adresu e-mail będą mieli możliwość otrzymywania na podany adres e-mail powiadomienia dot. wybranych kategorii tematycznych serwisu oraz newsletterów.</p> <p>Po zweryfikowaniu adresu e-mail zarejestrowany użytkownik będzie mógł:</p> <ul style="list-style-type: none"> <li>- zrezygnować z subskrypcji</li> <li>- zmienić adres e-mail, na który przesyłane będą subskrybowane informacje (każdorazowa zmiana adresu e-mail będzie wymagała weryfikacji)</li> <li>- zmienić hasło</li> <li>- zmienić listę kategorii, z których chce otrzymywać powiadomienia</li> </ul> <p>System musi posiadać funkcjonalność zarządzania bazą danych osób otrzymujących wiadomości e-mail, tzn.: dodawanie, usuwanie i modyfikację danych.</p> <p>System musi zapisywać historię wysyłanych powiadomień i newsletterów w postaci: odbiorcy, daty i treści.</p>
RSS 2.0, Atom 1.0	<p>System musi umożliwiać tworzenie kanałów informacyjnych w formacie RSS i Atom dla dowolnie zdefiniowanych obszarów serwisu, np. kategorii.</p> <p>System musi pozwalać na nadanie nazwy kanału, określenie ilości treści oraz sposobu udostępniania (cała treść lub tytuł z nagłówkiem).</p> <p>System musi umożliwiać wyświetlenie statystyk wywołań dla poszczególnych kanałów umieszczonych w serwisie.</p> <p>System musi umożliwiać publikowanie informacji o dostępnych w serwisie kanałach informacyjnych oraz subskrybowanie kanałów RSS z wszystkimi wiadomościami lub ograniczonymi do wybranego działu.</p>
Dostępność do innych portali	<p>System ma pozwolić na dzielenie się wiadomościami i inną zawartością o wartości reklamowej (opisy projektów, ogłoszenia o wydarzeniach itd.): np. przez portale społecznościowe, pocztę elektroniczną, itd.</p>

### 3.2.6. Przeprowadzenie szkoleń użytkowników.

Termin realizacji: do **22.07.2015**

Celem zadania jest przeprowadzenie szkoleń dedykowanych dla użytkowników serwisu i systemu CMS: administratorów i redaktorów.

Oczekiwane rezultaty realizacji Zadania.



W ramach wdrożenia, Wykonawca przeprowadzi szkolenia dla administratorów i redaktorów wdrażanego systemu zarządzania treścią, a także szkolenia dot. funkcjonalności mapy, licznika i systemu organizacji szkoleń.

3.2.6.1. Szkolenia dla poszczególnych kategorii użytkowników serwisu i systemu CMS podlegają odbiorowi końcowemu.

3.2.6.2. Szkolenia zostaną przeprowadzone w siedzibie Zamawiającego lub w uzgodnionych wcześniej z Zamawiającym lokalizacjach i terminach.

3.2.6.3. Szkolenia będą przeprowadzone w językach polskim i angielskim.

3.2.6.4. Miejsce, program szkolenia, czas realizacji oraz listę uczestników szkolenia Wykonawca ustali w porozumieniu z Zamawiającym. Szkolenia odbędą się w godzinach pracy Zamawiającego, tj. 8:00-15:00 lub w innych godzinach uzgodnionych z Zamawiającym.

3.2.6.5. Przed rozpoczęciem szkoleń, w terminie min. 7 dni, Wykonawca przedstawi Zamawiającemu do akceptacji zakres szkoleń i materiały przekazujące wiedzę ze szkolenia oraz metody szkoleniowe dla poszczególnych grup użytkowników.

3.2.6.6. Wykonawca określi niezbędny wymiar szkoleń dla poszczególnych grup użytkowników, przy czym:

- maksymalna liczba uczestników szkolenia dla grupy administratorów wyniesie **5 osób**, przy czym efektywny czas trwania szkolenia wyniesie łącznie 10 godzin (**2 dni x 5 godzin zegarowych**), przy założeniu, że czas przerw nie jest wliczany w czas szkolenia,
- maksymalna liczba uczestników szkolenia dla grupy redaktorów wyniesie **9 osób (2 x 10 osób)**, przy czym minimalny efektywny czas trwania szkolenia wyniesie łącznie 10 godzin (**2 dni x 5 godzin zegarowych**), przy założeniu, że czas przerw nie jest wliczany w czas szkolenia.

3.2.6.7. Po każdym zakończonym szkoleniu zostanie przygotowane sprawozdanie zawierające listę obecnych osób, omawiane zagadnienia oraz wnioski zgłaszane przez uczestników szkolenia.

3.2.6.8. Szkolenia odbędą się z sali CPE w Warszawie przy ul. Domaniewskiej 39A.

### 3.2.7. Stworzenie dokumentacji technicznej.

Dokumentacja techniczna ma zostać opracowana w języku polskim. W dokumentacji muszą się znaleźć następujące pozycje:

- a) Instrukcja instalacji serwera wraz instalacją niezbędnych pakietów.
- b) Instrukcja instalacji bazy danych wykorzystywanej przez serwis.
- c) Instrukcja instalacji serwisu.
- d) Procedura przeniesienia portalu.
- e) Procedura backup-u i archiwizacji.
- f) Procedury utrzymania serwisu w pełnej sprawności.
- g) Procedury odtwarzania awaryjnego (disaster recovery).
- h) Dokumentacja użytkownika zbudowana z dwóch części - dokumentacja ma zostać dodatkowo opracowana w języku angielskim:
  - Dokumentacja administratora systemu,
  - Dokumentacja użytkownika systemu zgodnie z podziałem na role określone w trakcie przeprowadzonej analizy.

### 3.2.8. Zapewnienie platformy sprzętowej, na której serwis zostanie umieszczony.

Wykonawca zapewni niezawodność działania strony nie mniejszą niż na poziomie 87,5% w ujęciu dziennym przy niezawodności działania strony nie mniejszej niż na poziomie 98,6% w ujęciu miesięcznym. Warunkiem podstawowym stawianym dla platformy sprzętowej jest zapewnienie działania serwisu internetowego na poziomie SLA 99,8%. Zamawiający przewiduje, że w ramach tego wymagania zostaną zrealizowane:

- a) Zakup serwera poza siedzibą CPE będącego serwerem podstawowym,
- b) Usługa hostingu na okres 24 miesięcy,
- c) Instalacja wirtualnej maszyny na serwerze zapasowym w siedzibie CPE.

d) Instalacja niezbędnego oprogramowania na serwerach podstawowym i zapasowym.

### 3.2.9. Zakup oprogramowania oraz licencji.

W ramach wymagania Wykonawca dostarczy Zamawiającemu wykaz wszystkich licencji oraz nieodpłatnie przekaze Zamawiającemu wszystkie licencje (systemowe, narzędziowe, serwerowe, bazodanowe, itp.) niezbędne do prawidłowej pracy i pełnego korzystania z przedmiotowego serwisu.

- W przypadku licencji GPL (ang. *General Public Licence*), zazwyczaj stosowanej w oprogramowaniu typu *Open Source*, Wykonawca nie ma możliwości przekazania autorskich praw majątkowych, ponieważ nie jest ich właścicielem. Ze względu na fakt, że wykorzystanie komponentów GPL wiąże się z obowiązkiem ich wydania również na licencji GPL, Zamawiający dopuszcza przekazanie licencji GPL lub innej licencji na oprogramowanie autorskie z prawem modyfikacji kodu źródłowego. W przypadku, gdy zdjęcia i materiały są objęte licencjami otwartymi, Wykonawca musi zapewnić szczegółową informację o podstawie i dopuszczalnym zakresie ich wykorzystania.

- Wykonawca gwarantuje nabycie autorskich praw majątkowych oraz uzyskanie zgód i zezwoleń (licencji) od osób trzecich w zakresie umożliwiającym pełną realizację funkcjonalności narzędzia informatycznego (systemu).

- Wykonawca dostarczy Zamawiającemu wszystkie kody źródłowe oprogramowania wykorzystywanego przez zamawiany serwis i system CMS, które powstaną w wyniku realizacji Umowy. Przekazanie wszystkich kodów źródłowych zapewni Zamawiającemu nieograniczoną technicznie możliwość wprowadzania modyfikacji wyglądu i funkcjonalności serwisu wraz z systemem CMS.
- Wykonawca zapewni Zamawiającemu stały dostęp do aktualnej wersji kompletnego kodu źródłowego opracowywanych narzędzi informatycznych poprzez system kontroli wersji *SVN*, *Mercurial* lub *Visual SourceSafe*.
- Wraz z serwisem i systemem CMS musi zostać dostarczone 20 jednoczesnych licencji dostępowych dla administratorów i redaktorów systemu, przy czym w bazie danych systemu CMS może być ich zarejestrowana dowolna ilość. Każda z licencji musi umożliwiać dostęp administracyjny i redakcyjny do wszystkich treści i funkcjonalności systemu.
- Każda z instalacji systemu musi umożliwiać jednoczesny dostęp dla nieograniczonej liczby użytkowników końcowych serwisu, zarówno zarejestrowanych jak i niezarejestrowanych.
- Serwis wraz z systemem zarządzania treścią winien być udostępniony w sposób określony w licencji publicznej Unii Europejskiej.

### 3.2.10. Udzielenie przez Wykonawcę gwarancji na dostarczony serwis.

Wykonawca zobowiązany jest do udzielenia gwarancji, serwisowania i zapewnienia hostingu serwisu do dnia zakończenia obowiązywania umowy (z możliwością przedłużenia na osobnych zasadach).

## 3.3. Harmonogram.

### 3.3.1. Etapy wdrożenia

Ze względu na złożoność prac Zamawiający przewiduje ich podział na 3 etapy:

- Etap I - wdrożenie podstawowych funkcjonalności -w ramach etapu zostaną dostarczone produkty opisane w punktach: 3.2.4, 3.2.6, 3.2.7, 3.2.8, 3.2.9.
- Etap II - wdrożenie dodatkowych funkcjonalności -w ramach etapu zostaną dostarczone produkty opisane w punkcie 3.2.5

- c. Etap III - wsparcie powdrożeniowe i serwisowe - w ramach etapu zostaną dostarczone produkty opisane w punkcie 3.2.10.

Terminy krytyczne wymienione w OPZ i rekomendacjach:

- a) Wdrożenie i uruchomienie serwisów z podstawowymi funkcjonalności przedmiotu zamówienia na domenach roboczych i na docelowym serwerze hostującym z możliwością przeglądania zamawianych serwisów przez Zamawiającego – **do 06.07.2015 r.**
- b) Szkolenia użytkowników – **do 22.07.2015 r.**
- c) Testowanie aplikacji oraz usuwanie niezgodności – **23.07.2015 - 24.08.2015 r.**
  - a. W przypadku braku usunięcia niezgodności w działaniu podstawowych funkcjonalności do dnia 25.08.2015 i brakiem możliwości odebrania Etapu I do dnia 31.08.2015 będą naliczane karne odsetki.
- d) Przygotowanie właściwych domen i serwerów DNS oraz dostarczenie dokumentacji podstawowej – **25.08.2015 – 31.08.2015 r.**
- e) Oficjalny start wykonanych serwisów – **01.09.2015 r.**
- f) Wykonanie modułu „Najczęściej zadawane pytania – FAQ” - **do 07.09.2015 r.**
- g) Wykonanie modułu „Statystyki odwiedzin” - **do 14.09.2015 r.**
- h) Wykonanie pozostałych modułów oraz dostarczenie dokumentacji uzupełniającej - **do 30.09.2015 r.**
  - a. W przypadku braku usunięcia niezgodności w działaniu dodatkowych funkcjonalności do dnia 30.09.2015 r. i brakiem możliwości odebrania Etapu II do dnia 07.10.2015, będą naliczane karne odsetki.
- i) Odbiór podstawowych funkcjonalności przedmiotu zamówienia – **po pozytywnym przejściu testów akceptacyjnych,**
- j) Odbiór dodatkowych funkcjonalności przedmiotu zamówienia - **po pozytywnym przejściu testów akceptacyjnych,**
- k) Zapewnienie obsługi zgodnie z pkt. 3.2.10 – **do dnia zakończenia obowiązywania umowy.**

### **3.3.2. Przewidywany sposób zarządzania projektem.**

1. Zamawiający informuje, iż w ramach nadzoru na prawidłowym przebiegu wdrożenia zamierza cyklicznie spotykać się z Wykonawcą, w celu przejrzenia postępów prac.
2. W trakcie każdego spotkania Wykonawca przekaże Zamawiającemu dotychczas przygotowany kod źródłowy, który zostanie umieszczony w systemie kontroli wersji (SVN).
3. Zamawiający przewiduje, iż wdrożenie prowadzone będzie zgodnie z metodą SCRUM, a długość jednego cyklu trwać będzie 7 dni kalendarzowych.

### **3.3.3. Sposób zarządzania jakością i ryzykiem wytwarzania oprogramowania.**

1. Zamawiający określa następujące warunki brzegowe dla kodu źródłowego:
  - 1.1. Testy – dostarczony kod będzie sprawdzany przy użyciu przeznaczonego do tego celu oprogramowania.
    - 1.1.1. Minimalna wartość pokrycia kodu testami automatycznymi (ang. Unit Test Coverage) dla iteracji wynosi 80% - wartość pożądana to 90%.
    - 1.1.2. Minimalna wartość parametru testów zakończonych sukcesem (ang. Unit Test Success) dla iteracji wynosi 90% - wartość pożądana to 100%.
    - 1.1.3. Wykonawca przedstawi pełny harmonogram prac projektowych, uwzględniający punkty krytyczne wdrożenia zawarte w OPZ.
    - 1.1.4. Dokumentacja kodu źródłowego - procent udokumentowania obszaru "API publiczne" – dopuszczalną wartością jest 80% pokrycia komentarzami kodu - wartość pożądana to 90%

1.1.5. Dokumentacja kodu źródłowego - procent udokumentowania obszaru "API prywatne" - dopuszczalną wartością jest 80% pokrycia komentarzami kodu - wartość pożądana to 90%

1.2. Typów błędów.

1.2.1. Błędy typu BLOCKER, CRITICAL i MAJOR będą uważane za błędy krytyczne i Zamawiający będzie żądał ich natychmiastowego usunięcia.

1.2.2. Zamawiający dopuszcza możliwość wystąpienia błędów typu MINOR,

W ofercie Wykonawca musi przedstawić oraz opisać technologie, które zamierza wykorzystać w procesie realizacji projektu.

## **Załącznik Nr 1 do OPZ (Pliki)**

Załącznik zawiera zestaw grafik oraz wzorów szablonów poszczególnych stron internetowych, na podstawie, których wykonawca przygotowuje zamawiany produkt.

## Załącznik nr 2 do OPZ (Wykaz Licencji)

.....  
pieczęć Wykonawcy

*Wykaz wszystkich licencji niezbędnych do prawidłowego działania serwisu*

Lp.	Nazwa	Wersja	Numer	Czas ważności	Uwagi
System operacyjny					
1					
2					
3					
Serwer					
1					
2					
3					
Baza danych					
1					
2					
3					
Aplikacje / Narzędzia					
1					
2					
3					
...					

....., dnia ..... 2015 r.  
(Miejscowość )

.....  
Podpis(-y) osoby(osób) wskazanej(-ych)  
w dokumencie uprawniającym do występowania  
w obrocie prawnym lub posiadającej(-ych) pełnomocnictwo(-a).  
**(Zalecany czytelny podpis(-y) lub podpis(-y) i pieczętka(-i) z imieniem i nazwiskiem).**

## Załącznik nr 3 do OPZ (Polityka Prywatności)

### *„Polityka Prywatności”*

Centrum Projektów Europejskich przywiązuje szczególną wagę do poszanowania prywatności użytkowników odwiedzających niniejszy serwis.

#### *Administrator Danych Osobowych*

Administratorem Danych Osobowych przetwarzanych w niniejszym serwisie jest Dyrektor Centrum Projektów Europejskich z siedzibą w Warszawie przy ul. Domaniewskiej 39A, tel. +48 22 378 31 00, e-mail: [dyrekcja@cpe.gov.pl](mailto:dyrekcja@cpe.gov.pl), strona: <http://www.cpe.gov.pl>

#### *Wykorzystywanie danych*

W serwisie (np.: [www.plsk.eu](http://www.plsk.eu)) wykorzystywane są tzw. ciasteczka (z ang. Cookies) oraz dane osobowe, które przechowywane mogą być w dziennikach logów systemowych. Przetwarzanie tak zgromadzonych danych odbywa się za zgodą osób, których dotyczą, zgodnie z prawem, w sposób gwarantujący ich bezpieczeństwo. Administrator Danych Osobowych może przetwarzać dane osobowe w celach: zapewnienia właściwej obsługi użytkowników serwisu, dowodowych, statystycznych oraz określonych w części „Logowanie do serwisu” i komunikacji z użytkownikami, którzy wyrazili na to zgodę.

#### *Gromadzenie danych*

W serwisie przechowujemy zapytania http kierowane do naszego serwera. Oznacza to, że znamy publiczne adresy IP, z których użytkownicy przeglądają treści informacyjne naszego serwisu. Przeglądane zasoby identyfikowane są poprzez adresy URL. Znamy również:

- czas nadejścia zapytania http,
- czas wysłania odpowiedzi http,
- nazwę stacji klienta - identyfikacja realizowana przez protokół http,
- informacje o błędach, jakie nastąpiły przy realizacji transakcji http,
- adres URL strony poprzednio odwiedzanej przez użytkownika (referer link) - w przypadku gdy przejście do strony serwisu nastąpiło przez odnośnik,
- informacje o przeglądarce użytkownika.

Dane te nie są kojarzone z konkretnymi osobami przeglądającymi strony Wspólnych Sekretariatów z zastrzeżeniem, o którym mowa w punkcie „Logowanie do serwisu”. Dla zapewnienia jak najwyższej jakości serwisu, okazjonalnie analizujemy pliki z logami w celu określenia, które strony odwiedzane są najczęściej, jakie przeglądarki stron WWW są stosowane, czy struktura strony nie zawiera błędów, itp.

#### *Mechanizm Cookies w serwisie.*

Mechanizm Cookies nie jest wykorzystywany do pozyskiwania jakichkolwiek informacji o użytkownikach serwisu ani śledzenia ich nawigacji. Pliki Cookies stosowane w serwisie nie przechowują danych osobowych użytkowników.



Dla niniejszego serwisu przechowujemy następujące pliki Cookies, które tworzone są i istnieją tylko w określonym odpowiednio czasie. Są one niezbędne dla prawidłowego działania poszczególnych elementów serwisu.

Nazwa Cookie <sup>1</sup>	Rodzaj	Cel i zawartość
INFO	Sesyjne	Wykorzystywany do zapisania faktu zapoznania się z wyróżnionymi informacjami. Jest tworzone w celu ograniczania ilości emisji okresowo pojawiających się ogłoszeń. Dzięki zastosowaniu pliku Cookie informacja wyświetla się tylko raz dla jednej sesji użytkownika i nie ukazuje się ponownie po przejściu na kolejną stronę serwisu.
GSES	Sesyjne	Przechowuje wartość liczbowa wykorzystywaną przez licznik odwiedzanych stron.
RABAN	Sesyjne	Przechowuje na czas sesji informacje o wersji używanej przez użytkownika platformy i jej wersji językowej
JSESSIONID	Sesyjne	Przechowuje identyfikator sesji. Jest niezbędny do zachowania spójności wypełnianego wniosku. Zakładane tylko jeśli połączenie jest szyfrowane protokołem SSL
MoodleSession	Sesyjne	Przechowuje identyfikator sesji. Jest niezbędny do przechowania informacji o fakcie bycia zalogowanym w serwisie.
PHPSESSID	Sesyjne	Przechowuje identyfikator sesji. Jest niezbędny do przechowania informacji o fakcie bycia zalogowanym w serwisie. Przechowuje identyfikator sesji. Jest niezbędny do sprawdzenia czy odwiedzający nie jest automatycznym skryptem wypełniającym formularz

#### *Odnosniki do innych stron*

Serwis zawiera odnośniki do innych stron WWW. Nie ponosimy odpowiedzialności za zasady zachowania prywatności obowiązujące na tych stronach. Namawiamy, by po przejściu na inne strony, zapoznać się z polityką prywatności tam ustaloną. Bieżąca polityka prywatności dotyczy tylko niniejszego serwisu.

#### *Logowanie do serwisu*

Wyjątkiem od przedstawionych wyżej zasad jest rejestracja użytkowników w serwisie. Dane osobowe wykorzystane podczas logowania są przetwarzane w celu, dla którego został przygotowany serwis oraz do archiwizacji.

W odniesieniu do podmiotów i osób, które skorzystały z usługi rejestracji w serwisie, odnotowywane są następujące dane osobowe:

imię, nazwisko, adres zamieszkania, adres email, nr telefonu itd.<sup>2</sup>

Dodatkowo dla każdej osoby zarejestrowanej w serwisie, rejestrowane jest hasło dostępu.

W odniesieniu do osób lub podmiotów, którym wysyłane są wiadomości na wskazane skrzynki mailowe odnotowywane są informacje o adresach IP komputerów oraz dacie i czasie odczytywania

<sup>1</sup> Nazwy Cookies, rodzaj, cel i zawartość - należy odpowiednio dostosować do danej strony.

<sup>2</sup> Zakres danych osobowych należy odpowiednio dostosować do danego serwisu.

wiadomości. Odbiorca informacji otrzymuje na skrzynkę pocztową informację awizo o adresowanej do niego wiadomości, do której dostęp może uzyskać po kliknięciu zaznaczonego w informacji awizo odnośnika. Kliknięcie podanego odnośnika kieruje odbiorcę na stronę serwisu, z którego odbiorca odczytuje przeznaczoną dla niego wiadomość. Jednocześnie w logach serwera odnotowywane są: numer IP komputera, z którego nastąpiło połączenie oraz data i godzina wykonania tej operacji oraz powiadomienie, że informacja została odczytana.

Informacje zawarte w logach, rejestrujących informacje o odczytaniu wysłanych wiadomości, wykorzystywane są w celu stwierdzenia, że wysłana do adresata informacja została poprawnie dostarczona i w konsekwencji odnotowywana jest w serwisie.

### *Zgoda użytkownika serwisu*

Użytkownik wyraża zgodę na dostęp do informacji przechowywanej na jego urządzeniu końcowym (komputerze, telefonie itp.) lub przechowywanie plików Cookies pochodzących z bieżącej strony w jego urządzeniu końcowym, za pomocą ustawień zainstalowanego przez niego oprogramowania.

**UWAGA!** W wielu przypadkach oprogramowanie służące do przeglądania stron internetowych (przeglądarka internetowa) domyślnie dopuszcza przechowywanie plików Cookies w urządzeniu końcowym użytkownika. Użytkownicy stron WWW mogą dokonać w każdym czasie zmiany ustawień dotyczących plików Cookies. Ustawienia te mogą zostać zmienione w szczególności w taki sposób, aby blokować automatyczną obsługę plików Cookies w ustawieniach przeglądarki internetowej bądź informować o ich każdorazowym zamieszczeniu w urządzeniu użytkownika portalu. Szczegółowe informacje o możliwości i sposobach obsługi plików Cookies dostępne są w ustawieniach oprogramowania (przeglądarki internetowej). Warto pamiętać, że ograniczenia stosowania plików Cookies mogą wpłynąć na niektóre funkcjonalności dostępne na stronach internetowych portalu.

Poniżej znajdują Państwo w jaki sposób można zmienić ustawienia dotyczące wykorzystywania plików Cookies w popularnych przeglądarkach internetowych.

#### **Internet Explorer**

Konfiguracja możliwa po otwarciu karty: Prywatność.

W menu przeglądarki należy wybrać: Narzędzia > Opcje internetowe > Prywatność > przycisk: Zaawansowane > wybrać odpowiednie ustawienia.

#### **Mozilla Firefox**

Konfiguracja możliwa po otwarciu karty: Prywatność.

W menu przeglądarki należy wybrać: Narzędzia > Opcje > Prywatność > wybrać odpowiednie ustawienia.

#### **Google Chrome**

Trzeba kliknąć na menu (w prawym górnym rogu) następnie Ustawienia Google Chrome i pozycję: Ustawienia > Pokaż ustawienia zaawansowane > w sekcji „Prywatność” trzeba kliknąć przycisk „Ustawienia treści” > wybrać odpowiednie ustawienia.

### *Zmiany*

W przypadku zmiany obowiązującej polityki prywatności, wprowadzone zostaną odpowiednie modyfikacje do powyższego zapisu.

### *Słowniczek*

**Czas nadejścia zapytania http** – określa czas uzyskania przez serwer www żądania użytkownika o podanie informacji np.: żadaną stronę www.

**Czas odpowiedzi strony http** – określa czas, w którym serwer www udzielił odpowiedzi na żądanie użytkownika.

**protokół http** – (ang. Hypertext Transfer Protocol – protokół przesyłania dokumentów hipertekstowych) to protokół sieci WWW (ang. World Wide Web).

**protokół SSL** – protokół, służący do bezpiecznej transmisji zaszyfrowanego strumienia danych.

**URL (ang. Uniform Resource Locator)** – oznacza ujednolicony format adresowania zasobów (informacji, danych, usług) stosowany w Internecie i w sieciach lokalnych. URL najczęściej kojarzony jest z adresami stron WWW, ale ten format adresowania służy do identyfikowania wszelkich zasobów dostępnych w Internecie.

**nawigacja w serwisie** – przemieszczanie, przechodzenie użytkownika pomiędzy poszczególnymi stronami internetowymi w danym serwisie www.

**sesja** – to w informatyce obiekt, zapamiętujący przez pewien czas na serwerze szczegóły dotyczące połączenia z klientem. Cechą charakterystyczną sesji jest to, że przypisane do niej dane mają przeważnie charakter chwilowy, ulotny (w przeciwieństwie np. do preferencji przypisywanych do konta klienta). Dane o sesji przechowywane są w plikach Cookie lub w adresie URL.

**sesyjny plik Cookie** – jest tworzony i występuje w określonym czasie, tylko przez czas, w jakim strona jest odwiedzana przez użytkownika. Zamknięcie okna przeglądarki ze stroną serwisu powoduje usunięcie utworzonego pliku.

**automatyczny skrypt** – jest to kod programu, który automatycznie przegląda i pobiera informacje np. ze stron internetowych.

## Załącznik nr 4 do OPZ (Porozumienie)

### POROZUMIENIE

#### *w sprawie powierzenia przetwarzania danych osobowych*

zawarta w dniu ..... 2015 roku, w Warszawie pomiędzy:

**Centrum Projektów Europejskich,**

przy ul. Domaniewskiej 39A, 02-672 Warszawa reprezentowanym przez:

1. ....;

zwanym w treści umowy „**Zamawiającym**”

a

.....  
.....  
reprezentowanym przez:

1. ....

2. ....

zwanym dalej „**Wykonawcą**”

#### **ZWAŻYWSZY, ŻE:**

1. Strony w dniu ..... 2015 roku zawarły umowę nr ..... dotyczącą wykonania i utrzymania serwisu internetowego Wspólnego Sekretariatu Technicznego Polska – Słowacja, Wspólnego Sekretariatu Południowy Bałtyk, Wspólnego Sekretariatu Polska-Saksonia na lata 2015-2019 (dalej „Umowa Główna”);.

2. W celu spełniania wymagań przewidzianych przez ustawę z dnia 29 sierpnia 1997 roku o ochronie danych osobowych dla powierzenia przetwarzania danych osobowych Strony zawierają niniejsze porozumienie (dalej „Porozumienie”).

### §1

#### *Definicje*

1. **Administrator Danych Osobowych** - jest to organ, jednostka organizacyjna, podmiot lub osoba, o których mowa w art. 3 Ustawy, decydujące o celach i środkach przetwarzania danych osobowych.
2. **Baza Danych** - zbiory danych należące do **Zamawiającego** zawierające Dane Osobowe.
3. **Dane Osobowe** - dane osobowe w rozumieniu Ustawy, gromadzone i przetwarzane w Bazie Danych obsługiwanej przez Portal, które **Wykonawca** może przetwarzać w związku z wykonywaniem Umowy Główniej.
4. **Portal** - internetowe serwisy informacyjne Wspólnego Sekretariatu Technicznego Polska – Słowacja, Wspólnego Sekretariatu Południowy Bałtyk, Wspólnego Sekretariatu Polska-Saksonia na lata 2014-2020, zaprojektowany przez **Wykonawcę** oraz udostępniany w sieci internetowej pod adresem [www.plsk.eu](http://www.plsk.eu), [www.southbaltic.eu](http://www.southbaltic.eu), [www.plsn.eu](http://www.plsn.eu), których utrzymanie zapewnia **Wykonawca** w ramach Umowy Główniej wraz oprogramowaniem tworzącym system zarządzania

treścią serwisu internetowego (tzw. content management system – CMS) dostarczany przez **Wykonawcę** w ramach Umowy Głównej.

5. **Usługa hostingowa** - usługa udostępnienia zasobów serwera i przestrzeni dyskowej na serwerze oraz udostępnienia infrastruktury technicznej umożliwiającej funkcjonowanie i zarządzanie Portalem świadczona przez **Wykonawcę** w ramach Umowy Głównej.

6. **Ustawa** - ustawa z dnia 29 sierpnia 1997 roku o ochronie danych osobowych (Dz. U. 2014, poz. 1182).

7. **Zbiór danych osobowych** - jest to każdy posiadający strukturę zestaw danych o charakterze osobowym, dostępnym według określonych kryteriów, niezależnie od tego, czy zestaw ten jest rozproszony lub podzielony funkcjonalnie.

## §2

### *Podstawa prawna przetwarzania danych osobowych*

1. **Zamawiający**, będący Administratorem Danych Osobowych, na podstawie art. 31 ust. 1 Ustawy powierza **Wykonawcy** przetwarzanie Danych Osobowych, a **Wykonawca** zobowiązuje się do ich przetwarzania zgodnie z wymaganiami przepisów powszechnie obowiązującego prawa oraz niniejszym Porozumieniem.

2. Powierzenie przetwarzania Danych Osobowych następuje w celu wykonania przez **Wykonawcę** usług i dostaw opisanych w Umowie Głównej, a w szczególności usług hostingowych oraz usług serwisu i utrzymania Portalu.

3. **Wykonawca** może przetwarzać Dane Osobowe w następującym zakresie:

- a) imię i nazwisko,
- b) adres zamieszkania,
- c) adres poczty elektronicznej.

## §3

### *Sposób i cel wykonania powierzenia przetwarzania danych osobowych*

1. **Wykonawca** może przetwarzać Dane Osobowe zgromadzone w Bazie Danych wyłącznie w celu realizacji przedmiotu Umowy Głównej.

2. **Wykonawca** może przetwarzać Dane Osobowe w formie elektronicznej (w Portalu wobec, którego świadczy usługi serwisowe).

3. **Wykonawca** nie decyduje o celach i środkach przetwarzania Danych Osobowych, ani nie jest uprawniony do posiadania lub tworzenia kopii Danych Osobowych.

4. **Wykonawca** zapewnia, że Dane Osobowe w zbiorze są przetwarzane zgodnie z art. 23 Ustawy.

5. Dane będą przetwarzane w miejscu instalacji Portalu (lokalizacja serwera, służącego realizacji usługi hostingowej: .....), a także w siedzibie **Wykonawcy**. **Wykonawca** do przetwarzania danych w ramach realizacji umowy będzie korzystać ze zdalnego dostępu za pomocą szyfrowanego łącza teleinformatycznego VPN.

6. **Wykonawca** oświadcza, że posiada środki techniczne i organizacyjne zapewniające ochronę przetwarzanych Danych Osobowych, zapewniające w szczególności zabezpieczenie Danych Osobowych przed ich udostępnieniem nieupoważnionym osobom trzecim, zabranieniem przez osobę nieupoważnioną, uszkodzeniem lub zniszczeniem.

7. **Wykonawca** oświadcza, że wdrożył i stosuje środki techniczne i organizacyjne zapewniające zgodne z Ustawą oraz aktami wykonawczymi przetwarzanie i zabezpieczenie danych osobowych, a jego systemy informatyczne odpowiadają wymaganiom określonym w rozporządzeniu Ministra Spraw Wewnętrznych i Administracji z dnia 29 kwietnia 2004 r. w sprawie dokumentacji przetwarzania danych osobowych oraz warunków technicznych i organizacyjnych, jakim powinny odpowiadać urządzenia i systemy informatyczne służące do przetwarzania danych osobowych (Dz. U. 2004 r. Nr 100 poz. 1024).

8. Zastosowane przez **Wykonawcę** – zgodnie z wymogami art.36-39 Ustawy – środki techniczne i organizacyjne mające na celu należyte, odpowiednie do zagrożeń oraz kategorii danych objętych ochroną, zabezpieczenie danych, w szczególności zabezpieczyć dane przed ich udostępnieniem

osobom nieupoważnionym, zabranieniem przez osobę nieuprawnioną, przetwarzaniem z naruszeniem Ustawy, oraz zmianą, utratą, uszkodzeniem lub zniszczeniem.

9. **Wykonawca** jest zobowiązany do podjęcia wszelkich kroków służących zachowaniu przez pracowników mających dostęp do danych osobowych, danych osobowych w tajemnicy także po zakończeniu realizacji umowy.

10. **Wykonawca** będzie prowadził ewidencję osób upoważnionych do przetwarzania danych osobowych i udostępni ją na żądanie **Zamawiającego**. **Wykonawca** będzie utrzymywać stały kontakt ze wskazanym przez **Zamawiającego** Administratorem Bezpieczeństwa Informacji oraz umożliwi mu nadzorowanie przestrzegania zasad ochrony danych osobowych.

11. **Wykonawca** niezwłocznie zawiadomi **Zamawiającego** w wypadku zgłoszenia zastrzeżeń co do sposobu przetwarzania danych osobowych przez osoby, których dane dotyczą oraz w wypadku zgłoszenia zapytań lub podjęcia czynności kontrolnych przez inspektorów Generalnego Inspektora Ochrony Danych Osobowych (GIODO).

12. **Wykonawca** niezwłocznie informuje **Zamawiającego** o:

- a) wszelkich przypadkach naruszenia tajemnicy danych osobowych lub o ich niewłaściwym użyciu,
- b) wszelkich czynnościach z własnym udziałem w sprawach dotyczących ochrony danych osobowych prowadzonych w szczególności przed urzędami państwowymi, policją lub przed sądem.

## §4

### *Prawo kontroli*

1. **Zamawiający** zastrzega sobie prawo do dokonywania kontroli sposobu przetwarzania Danych Osobowych przez **Wykonawcę**. Kontrolę przeprowadza Administrator Bezpieczeństwa Informacji **Zamawiającego** lub inne osoby wyznaczone przez **Zamawiającego**. Kontrola może być przeprowadza w każdym miejscu, w którym są przetwarzane Dane Osobowe.

2. **Zamawiający** powiadomi **Wykonawcę** o zamiarze prowadzenia kontroli z co najmniej pięciodniowym wyprzedzeniem.

3. W wyniku kontroli, o której mowa w ust. 1 **Zamawiający** może sformułować zalecenia pokontrolne oraz określić termin ich realizacji. **Wykonawca** jest w szczególności zobowiązany do zastosowania się do zaleceń dotyczących poprawy jakości zabezpieczenia danych osobowych oraz sposobu ich przetwarzania sporządzonych w wyniku przeprowadzonych przez **Zamawiającego** kontroli.

4. **Wykonawca** zobowiązuje się do udzielenia **Zamawiającemu** na każde żądanie, informacji na temat przetwarzania wszystkich danych osobowych, a w szczególności niezwłocznego przekazywania informacji o każdym przypadku naruszenia obowiązków dotyczących ochrony danych osobowych.

5. W przypadku powzięcia przez **Zamawiającego** wiadomości o naruszeniu przez **Wykonawcę** zobowiązań wynikających z Ustawy, rozporządzeń wykonawczych do Ustawy, lub niniejszej umowy, **Wykonawca** umożliwi **Zamawiającemu** dokonanie niezapowiedzianej kontroli, w celu sprawdzenia prawidłowości przetwarzania oraz zabezpieczania danych osobowych.

## §5

### *Zachowanie Poufności*

1. **Wykonawca** zobowiązuje się do zachowania w tajemnicy wszelkich nieujawnionych do wiadomości publicznej informacji dotyczących **Zamawiającego** pozyskanych poprzez **Wykonawcę** podczas lub w związku z realizacją Porozumienia lub Umowy Głównej. Obowiązek zachowania w tajemnicy obejmuje w szczególności:

- a) dane osobowe, do których **Wykonawca** uzyska dostęp lub które zostały mu powierzone,
- b) procedury, instrukcje, wszelkie informacje techniczne i technologiczne,
- c) inne informacje prawnie chronione.

2. **Wykonawca** dodatkowo zobowiązuje się zgodnie z art 39 ust. 2 Ustawy przestrzegać tajemnicy danych osobowych.

3. Udostępnienie Informacji Poufnych osobom trzecim możliwe jest:

- a) jedynie za uprzednią pisemną zgodą **Zamawiającego**,

b) na żądanie sądu, prokuratury, policji i innych organów państwowych

uprawnionych do ich uzyskania na podstawie powszechnie obowiązujących przepisów prawa. W tym przypadku **Wykonawca** zobowiązuje się niezwłocznie poinformować **Zamawiającego** o otrzymaniu takiego żądania.

4. **Wykonawca** zobowiązuje się, na każde żądanie **Zamawiającego**, do wydania lub zniszczenia wszelkich przedmiotów będących nośnikami Informacji Poufnych (w tym kopii, notatek, plików komputerowych) w zakresie, w jakim zawierają one Informacje Poufne. W przypadku sytuacji przechowywania Informacji Poufnych na urządzeniach elektronicznych należących do **Wykonawcy** należy usunąć te Informacje Poufne w sposób nieodwracalny. Odmowa zadośćuczynienia takiemu żądaniu może nastąpić jedynie w takim zakresie, w jakim spełnienie żądania stanowiłoby naruszenie bezwzględnie obowiązujących przepisów prawa. Po wygaśnięciu lub rozwiązaniu Porozumienia **Wykonawca** jest bezwzględnie zobowiązany do zwrotu powierzonych mu danych osobowych oraz skasowaniu wszelkich kopii tych danych, będących w posiadaniu **Wykonawcy** w celu zaprzestania dalszego ich przetwarzania.

5. **Wykonawca** zobowiązuje się przekazać informację o obowiązku zachowania poufności wynikającej z niniejszego Porozumienia swoim pracownikom oraz współpracownikom. **Wykonawca** odpowiada także za zachowanie tajemnicy przez swoich pracowników oraz współpracowników.

6. W przypadku gdy **Wykonawca** powierza wykonanie czynności podwykonawcom lub wykonuje swoje zadania przy pomocy osoby trzeciej powinien on pouczyć taką osobę o obowiązku zachowania tajemnicy danych osobowych oraz odebrać od niej pisemne zobowiązanie do zachowania tajemnicy oraz przestrzegania zasad przetwarzania danych osobowych określonych w Porozumieniu.

7. Obowiązek zachowania poufności danych osobowych nie ustaje po wygaśnięciu Porozumienia.

## §6

### *Naruszenie zachowania poufności*

1. **Wykonawca** w terminie zobowiązany jest niezwłocznie poinformować **Zamawiającego** o każdym przypadku naruszenia bezpieczeństwa Danych Osobowych. W razie naruszenia bezpieczeństwa Danych Osobowych **Wykonawca** zobowiązuje się, wykonać wszelkie czynności potrzebne do zapobieżenia dalszym naruszeniom, w szczególności:

a) złożenia **Zamawiającemu** rzetelnego wyjaśnienia na piśmie, ujawniając wszystkie szczegóły przebiegu zdarzeń, mających związek z niezgodnym z Porozumieniem ujawnieniem Danych Osobowych (dotyczy to każdego przypadku uzyskania nieautoryzowanego dostępu do Danych Osobowych),

b) podjąć wszelkie kroki mające na celu wykrycia osób odpowiedzialnych za niezgodne z Porozumieniem ujawnienie Danych Osobowych i zapobieżenia ich dalszemu rozpowszechnianiu.

2. **Wykonawca** ponosi odpowiedzialność za naruszenie bezpieczeństwa Danych Osobowych, a także za nieprawidłowe ich przetwarzanie **Wykonawca** w szczególności zobowiązany będzie do wyrównania szkody poniesionej przez **Zamawiającego** w związku naruszeniem bezpieczeństwa Danych Osobowych lub nieprawidłowym ich przetwarzaniem.

## §7

### *Rozwiązanie Porozumienia*

1. Porozumienie wchodzi w życie z dniem podpisania i obowiązuje przez cały okres obowiązywania Umowy Głównej (w tym przez okres gwarancji oraz okres świadczenia usługi hostingowej).

2. **Zamawiający** może rozwiązać Porozumienie ze skutkiem natychmiastowym w przypadku stwierdzenia rażącego naruszenia przez **Wykonawcę** zasad określonych w Porozumieniu, a w szczególności w przypadku, w którym:

a) **Wykonawca** odmówi poddania się kontroli, o której mowa w §4,

b) w wyniku kontroli GIODO stwierdzone zostaną nieprawidłowości przetwarzania Danych Osobowych przez **Wykonawcę**.

3. **Zamawiający** może również rozwiązać Porozumienie z zachowaniem dwumiesięcznego okresu wypowiedzenia.

4. Porozumieniu wygasa z dniem wygaśnięcia lub rozwiązania Umowy Głównej.

## §8

### *Postanowienia końcowe*

1. Wszelkie spory mogące wynikać z niniejszego porozumienia lub z nią związane podlegają rozpoznaniu przez sąd właściwy miejscowo dla **Zamawiającego**.

2. Wszelkie zmiany Porozumienia wymagają formy pisemnej pod rygorem nieważności.

3. Porozumienie zostało sporządzone w dwóch jednobrzmiących egzemplarzach, po jednej dla każdej ze Stron.

.....  
**ZAMAWIAJĄCY**

.....  
**WYKONAWCA**